

院内がん登録統計(2015年)

○登録対象

- ・ 2015年1月1日～2015年12月31日の間に当院で診断された「がん」を対象としています。

[院内がん登録について【P2】](#)

[院内がん登録で使用される用語について【P4】](#)

[1、部位別登録件数【P6】](#)

[2、部位別・性別登録件数\(上位10部位\)【P8】](#)

[3、部位別・年齢階層別登録件数\(上位10部位\)【P9】](#)

[4、部位別・組織型別登録件数【P15】](#)

[5、部位別ステージ分布\(主要5部位\)【P17】](#)

[6、部位別・来院経路別登録件数\(上位10部位\)【P18】](#)

[7、部位別・発見経緯別登録件数\(上位10部位\)【P20】](#)

院内がん登録について

○院内がん登録とは

- ・「がん(悪性腫瘍)」の診断・治療・予後に関する情報を収集・整理・蓄積し、集計・解析をすることです。

登録により収集された情報は、以下の目的に使用されます。

- ・診療支援、研修のための資料
- ・がんに関する統計資料
- ・予後調査、生存率の計測

このほかにも、島根県地域がん登録や国立がん研究センターへ情報の提供義務があります。

個人情報は、国で定められた「個人情報の保護に関する法律」及び「島根県立中央病院個人情報保護管理規程」を遵守し、最大限の注意を払って情報を取扱っています。

○登録対象

- ・当院で診断された、または治療された「がん」が対象です

当院で「がん」と判明した場合や、他施設から「がん」の治療のために紹介された場合に登録を行います。

※診断された時点で登録を行うため、治療実績・手術件数などは件数が異なります。

- 例) AさんはX医院で胃がんと診断され、治療のため当院に来院された。
→ 「胃がん」を登録します。

- ・1腫瘍1登録です。

1人が複数の部位に「がん」を患った場合、その部位ごとに登録を行います。

- 例) Bさんは胃がんと肺がんがあると診断をされた。
→ 「胃がん」「肺がん」の2例を登録します。

- ・「原発巣」かつ「初発」の全ての「がん」を登録します。

部位別にみたときに、その「がん」が「原発巣」で「初発」の場合、登録を行います。

- 例1) Cさんは胃がんと診断され、同時に肺がんに移転していることがわかった。
→ 胃がんは「原発巣」であるため登録しますが、
肺がんは「転移巣」であるため登録しません。

- 例2) Dさんは2005年に胃がんの治療を行い完治したが、
2006年に再び胃がんと診断された(再発した)。
→ 2005年の胃がんは「初発」のため登録しますが、
2006年の胃がんは「再発」のため登録しません。

※「原発巣・転移巣」「初発・再発」については次項「使用されている用語について」をご参照ください。

- ・脳は良性であっても登録します。

脳は良性であっても、悪性と同様の治療を行うことがあるため、登録します。

※「悪性・良性」については次項「使用されている用語について」をご参照ください。

○登録期間

- ・該当期間内に診断された「がん」が対象となります。

例1) Eさんが2005年に胃がんと診断、2006年に肺がんと診断された場合。

→ 胃がんは「2005年」に登録、肺がんは「2006年」に登録します。

例2) Fさんは2005年から胃がんの疑いがあり、定期的に検査していたが、2006年に胃がんと診断がされた。

→ 胃がんを「2006年」に登録します。

○登録項目および定義

- ・登録項目および定義は国立がん研究センターにより定められています。

・2006年以前は「地域がん診療拠点病院 院内がん登録 登録標準項目とその定義 2003年度版」に基づき登録を行っています。

・2006年以降は「がん診療連携拠点病院 院内がん登録 標準登録項目とその定義 2006年度版 修正版」に基づき登録を行っています。

・部位及び組織コードについてはICD-O-3 (International Classification of Diseases for Oncology, Third Edition)により分類されています。

※詳細をご確認になりたい場合、国立がん研究センターのホームページ等をご確認ください。

院内がん登録で使用される用語について

○原発巣・転移巣

・「**原発巣**」は最初に発生した「がん」、

「**転移巣**」は原発巣から拡がったり移動したりした「がん」のことです。

例) 最初に胃がんと診断され、そのがん細胞が血液などによって肺に運ばれ、さらに肺がんと診断された。

→ 胃がんは「**原発巣**」、肺がんは「**転移巣**」になります。

○初発・再発

・「**初発**」は最初に「がん」が発生したときのこと、

「**再発**」は治療された「がん」が再び現れることです。

例) 胃がんの化学療法を行い「がん」が縮小したため治療を終了したが、数年後再び大きくなった。

→ 最初の胃がんは「**初発**」、数年後の胃がんは「**再発**」になります。

※原発巣・転移巣は「どこにできたか(場所)」で決められます。

※初発・再発は「いつできたか(時期)」で決められます。

○悪性腫瘍・良性腫瘍

・臓器や生命に重大な影響を与えるものが「**悪性腫瘍**」、

影響を及ぼすことのないものが「**良性腫瘍**」です。

悪性腫瘍は、周りに広がったり、別の臓器へ移ったりします。

良性腫瘍は、別の臓器へ移ることはありません。

○治療前ステージ

・「がん」の大きさや、別の臓器への広がり方で「がん」がどの程度進んでいるかを判定するものです。

「がん」の場所によって異なりますが、一般的には「0期」「Ⅰ期」「Ⅱ期」「Ⅲ期」「Ⅳ期」で表されます。

治療法を選ぶときや、生存率を表す時に使われます。

○来院経路

・「がん」と診断されたときに、その受診をする「きっかけ」となったものです。

例) 自主;「血便がでた」「痰に血が混ざってた」など、体調の変化に気づき、
当院を受診された。

紹介(他院より);他の病院から紹介状を持って当院を受診された。

紹介(がん検診);がん検診で「要精査」といわれ、詳しい検査を受けるために
当院を受診された。

紹介(健康診断);職場の健康診断で「要精査」といわれ、詳しい検査を受ける
ために当院を受診された。

紹介(人間ドック);人間ドックで「要精査」といわれ、詳しい検査を受けるために
当院を受診された。

自施設にて他疾患の経過観察中;別の病気で当院を受診したときに、
偶然「がん」を発見した。

剖検;ご逝去後の解剖により、「がん」が見つかった。

○発見経緯

・がん発見の「きっかけ」となったものです。

例) がん検診;がん検診を受けた。

健康診断・人間ドック;職場の健康診断または人間ドックを受けた。

他疾患で経過観察中;別の病気で受診中に偶然「がん」を発見した。

剖検;ご逝去後の解剖により、「がん」が見つかった。

○生存率

・「がん」と診断された方が、ある時点で生存されている確率のことです。

例) 2005年に「がん」と診断された10人のうち、
2006年に8人が生存していたら、「1年生存率は80%」
2007年に5人が生存していたら、「2年生存率は50%」となります。

○予後判明率

・「がん」と診断された方の、ある時点で消息が把握された割合のことです。

例) 2005年に「がん」と診断された10人のうち、
2010年に、「7人が生存」「2人が死亡」「1人が消息不明」の場合、
9人の予後が判明しているため、「予後判明率は90%」になります。

1、部位別登録件数

院内がん登録統計(2015年)

ICD-O-3	局在名称	合計	男性	女性
C02	その他及び部位不明の舌	2	1	1
C03	歯肉	2	1	1
C04	口腔底	1	1	0
C05	口蓋	2	2	0
C08	その他の大唾液腺	2	1	1
C09	扁桃	1	1	0
C11	鼻咽頭	1	1	0
C12	梨状陥凹<洞>	3	3	0
C13	下咽頭	1	1	0
C15	食道	31	26	5
C16	胃	178	121	57
C17	小腸	6	1	5
C18	結腸	151	82	69
C19	直腸S状結腸移行部	14	4	10
C20	直腸	34	21	13
C21	肛門及び肛門管	3	2	1
C22	肝及び肝内胆管	41	25	16
C23	胆のう<嚢>	10	6	4
C24	その他及び部位不明の胆道	12	7	5
C25	膵	34	18	16
C32	喉頭	9	9	0
C34	気管支及び肺	114	81	33
C37	胸腺	3	3	0
C38	心臓、縦隔及び胸膜	2	0	2
C40	肢の骨、関節軟骨	1	0	1
C42	造血系及び細網内皮系	50	25	25
C44	皮膚	27	11	16
C48	後腹膜及び腹膜	2	1	1
C49	その他の結合組織及び軟部組織	4	1	3
C50	乳房	83	0	83
C53	子宮頸(部)	25	0	25
C54	子宮体部	12	0	12
C56	卵巣	6	0	6
C61	前立腺	66	66	0
C63	その他の男性性器	2	2	0
C64	腎盂を除く腎	14	12	2
C65	腎盂	4	4	0
C66	尿管	1	1	0

1、部位別登録件数

院内がん登録統計(2015年)

ICD-O-3	局在名称	合計	男性	女性
C67	膀胱	45	35	10
C69	眼及び付属器	2	2	0
C70	髄膜	20	5	15
C71	脳	17	14	3
C72	脊髄、脳神経及び中枢神経系のその他の部位	5	2	3
C73	甲状腺	24	6	18
C75	その他の内分泌腺及び関連組織	5	1	4
C77	リンパ節の続発性及び部位不明	10	8	2
C80	部位の明示されない悪性新生物	5	4	1
合計		1,087	618	469

2、部位別・性別登録件数(上位10部位)

院内がん登録統計(2015年)

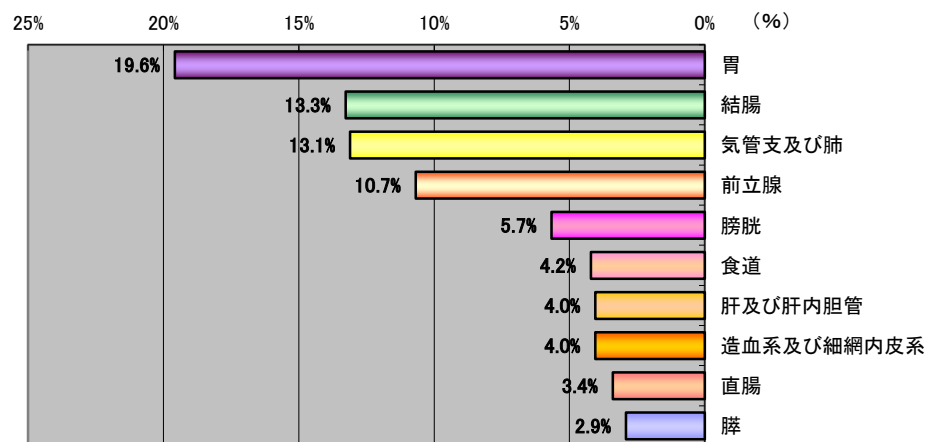
男性

	ICD-O-3	部位名称	件数	割合
1	C16	胃	121	19.6%
2	C18	結腸	82	13.3%
3	C34	気管支及び肺	81	13.1%
4	C61	前立腺	66	10.7%
5	C67	膀胱	35	5.7%
6	C15	食道	26	4.2%
7	C22	肝及び肝内胆管	25	4.0%
	C42	造血系及び細網内皮系	25	4.0%
9	C20	直腸	21	3.4%
10	C25	膵	18	2.9%

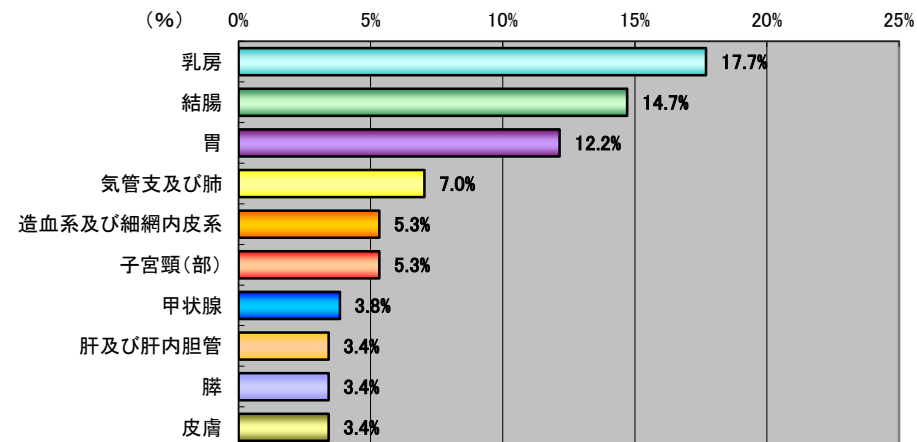
女性

	ICD-O-3	部位名称	件数	割合
1	C50	乳房	83	17.7%
2	C18	結腸	69	14.7%
3	C16	胃	57	12.2%
4	C34	気管支及び肺	33	7.0%
5	C42	造血系及び細網内皮系	25	5.3%
	C53	子宮頸(部)	25	5.3%
7	C73	甲状腺	18	3.8%
8	C22	肝及び肝内胆管	16	3.4%
	C25	膵	16	3.4%
	C44	皮膚	16	3.4%

男性



女性



3、部位別・年齢階層別登録件数(上位10部位)

院内がん登録統計(2015年)

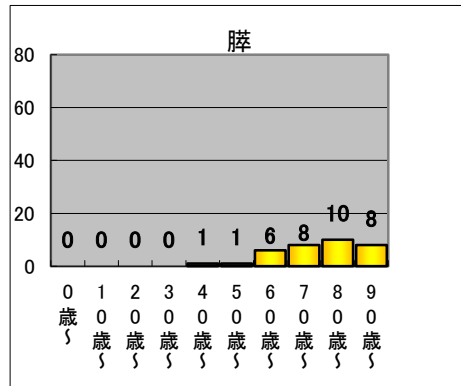
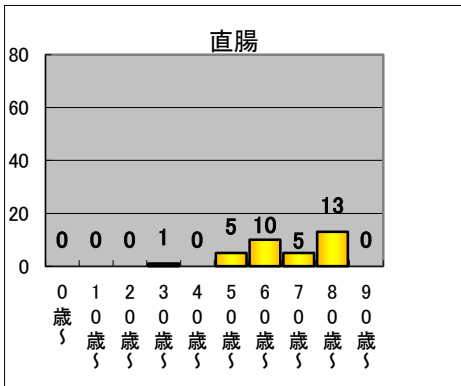
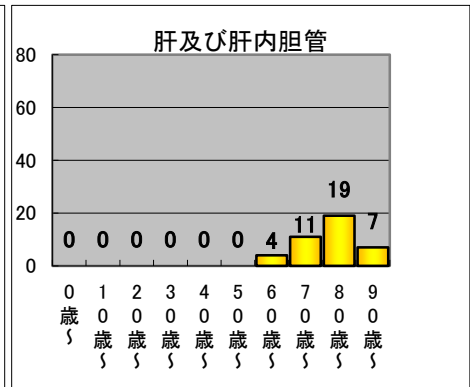
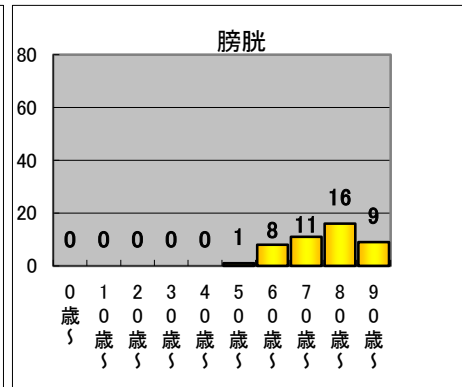
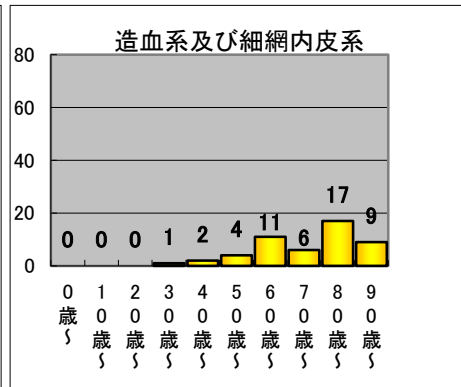
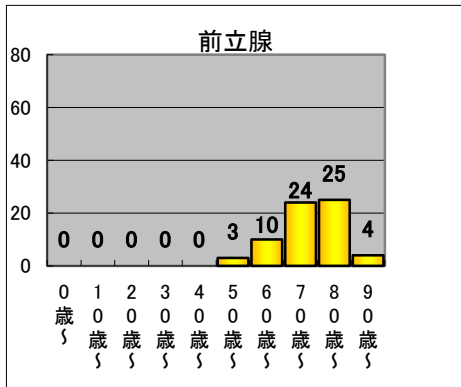
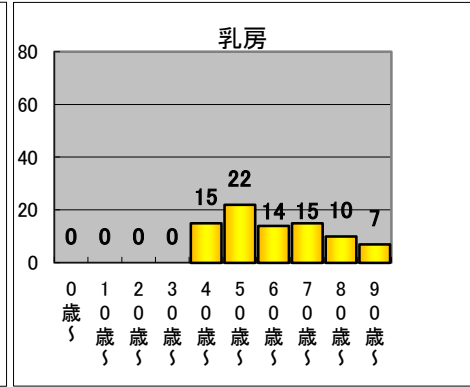
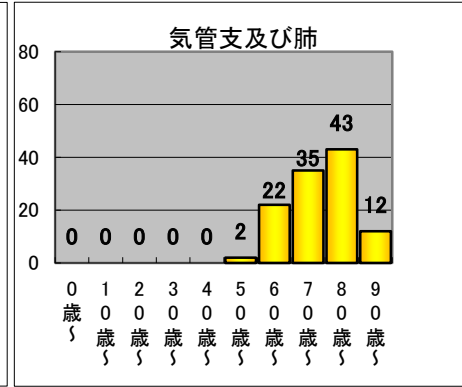
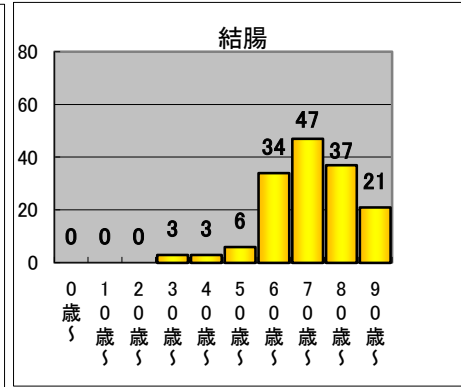
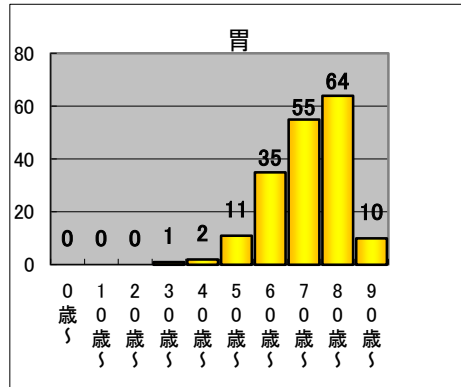
全体

	ICD-O-3	部位名称	合計	0～9 歳	10～19 歳	20～29 歳	30～39 歳	40～49 歳	50～59 歳	60～69 歳	70～79 歳	80～89 歳	90歳～
1	C16	胃	178	0	0	0	1	2	11	35	55	64	10
2	C18	結腸	151	0	0	0	3	3	6	34	47	37	21
3	C34	気管支及び肺	114	0	0	0	0	0	2	22	35	43	12
4	C50	乳房	83	0	0	0	0	15	22	14	15	10	7
5	C61	前立腺	66	0	0	0	0	0	3	10	24	25	4
6	C42	造血系及び細網内皮系	50	0	0	0	1	2	4	11	6	17	9
7	C67	膀胱	45	0	0	0	0	0	1	8	11	16	9
8	C22	肝及び肝内胆管	41	0	0	0	0	0	0	4	11	19	7
9	C20	直腸	34	0	0	0	1	0	5	10	5	13	0
	C25	膵	34	0	0	0	0	1	1	6	8	10	8

3、部位別・年齢階層別登録件数(上位10部位)

院内がん登録統計(2015年)

全体



3、部位別・年齢階層別登録件数(上位10部位)

院内がん登録統計(2015年)

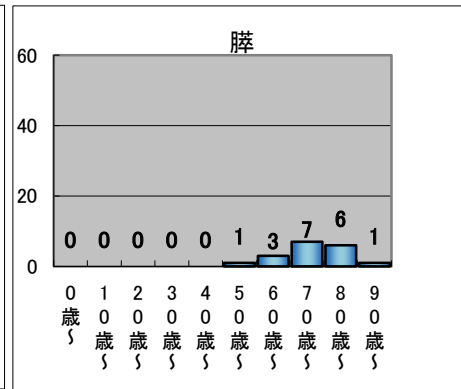
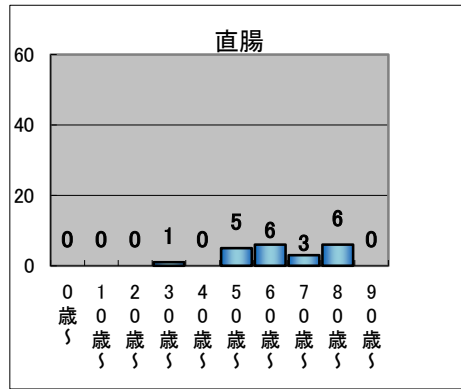
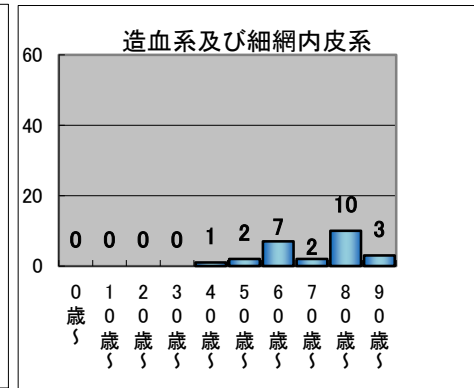
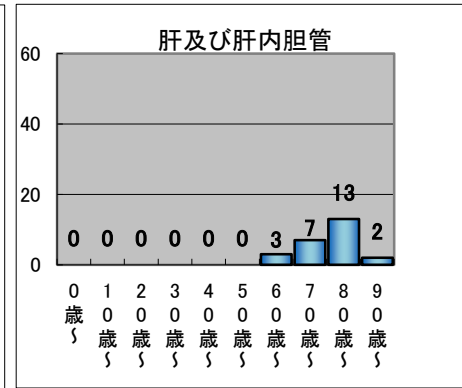
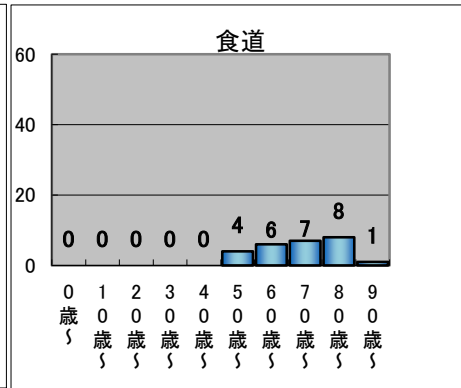
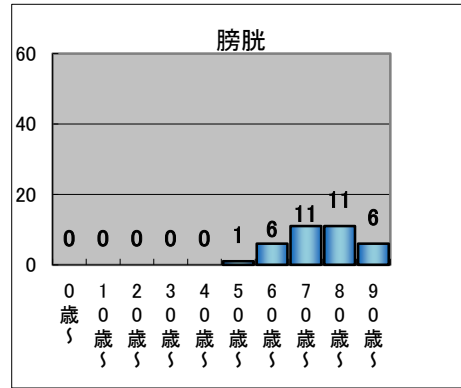
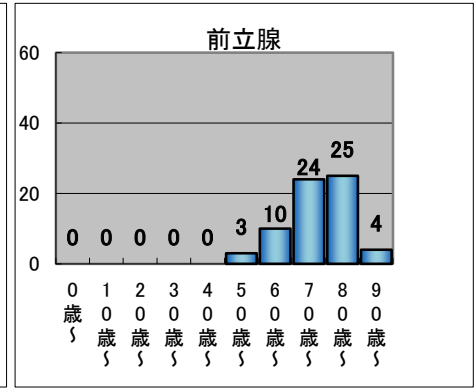
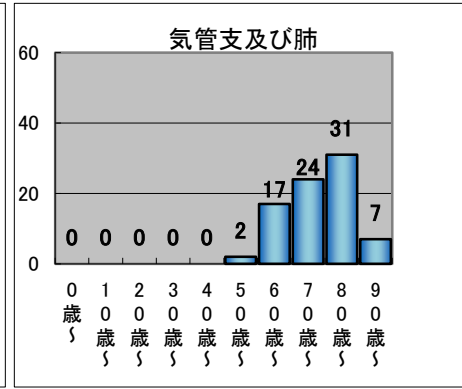
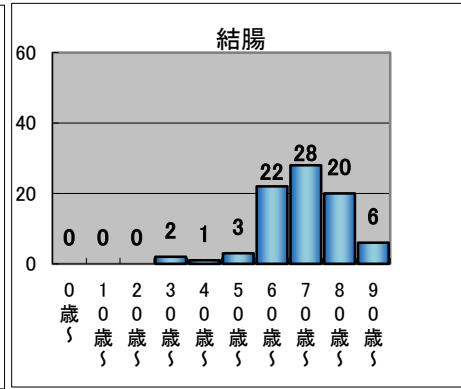
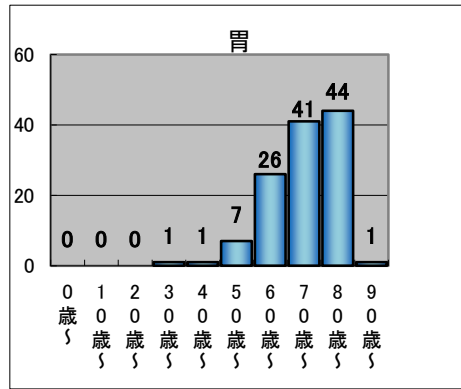
男性

	ICD-O-3	部位名称	合計	0～9 歳	10～19 歳	20～29 歳	30～39 歳	40～49 歳	50～59 歳	60～69 歳	70～79 歳	80～89 歳	90歳～
1	C16	胃	121	0	0	0	1	1	7	26	41	44	1
2	C18	結腸	82	0	0	0	2	1	3	22	28	20	6
3	C34	気管支及び肺	81	0	0	0	0	0	2	17	24	31	7
4	C61	前立腺	66	0	0	0	0	0	3	10	24	25	4
5	C67	膀胱	35	0	0	0	0	0	1	6	11	11	6
6	C15	食道	26	0	0	0	0	0	4	6	7	8	1
7	C22	肝及び肝内胆管	25	0	0	0	0	0	0	3	7	13	2
	C42	造血系及び細網内皮系	25	0	0	0	0	1	2	7	2	10	3
9	C20	直腸	21	0	0	0	1	0	5	6	3	6	0
10	C25	膵	18	0	0	0	0	0	1	3	7	6	1

3、部位別・年齢階層別登録件数(上位10部位)

院内がん登録統計(2015年)

男性



3、部位別・年齢階層別登録件数(上位10部位)

院内がん登録統計(2015年)

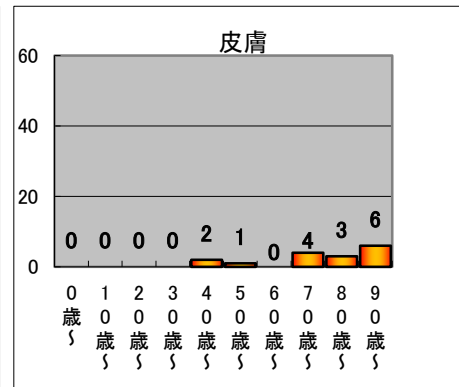
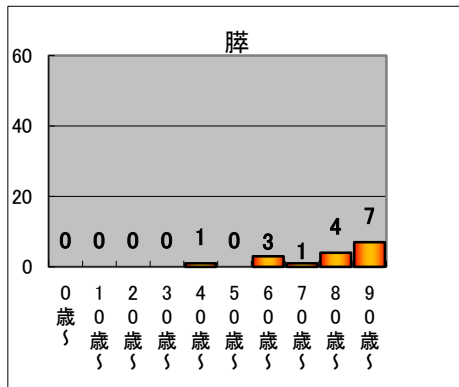
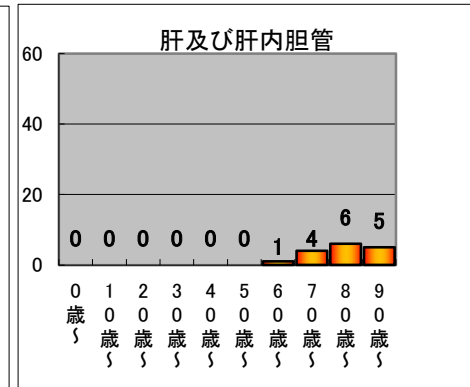
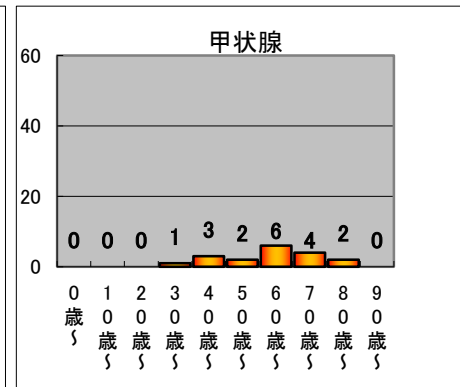
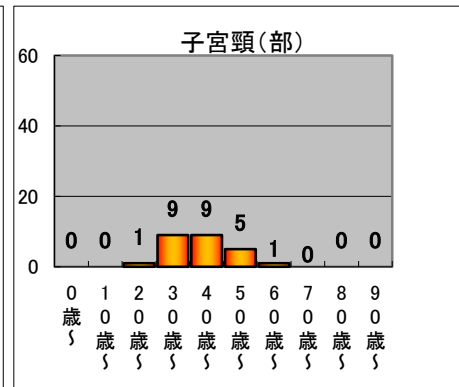
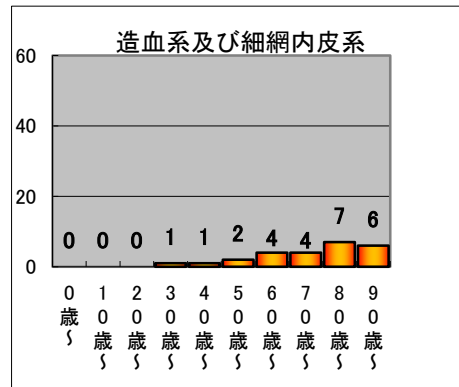
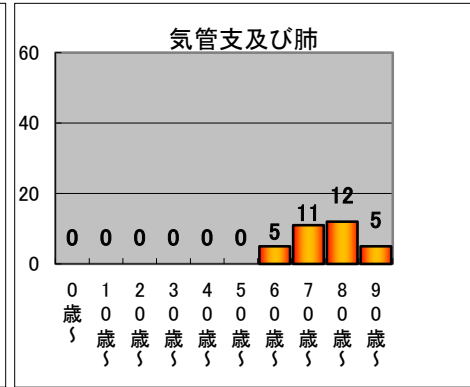
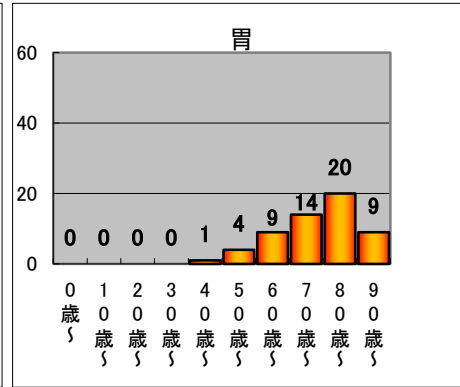
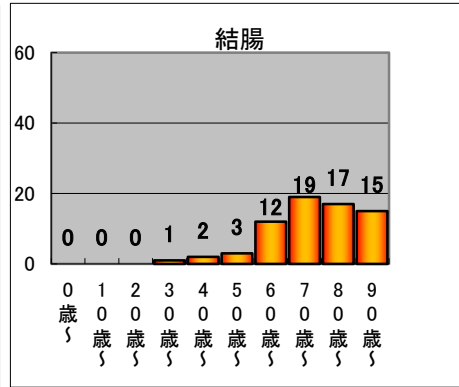
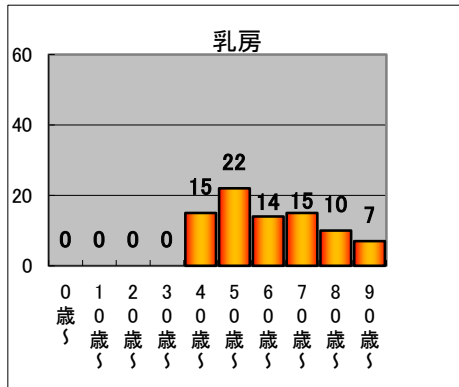
女性

	ICD-O-3	部位名称	合計	0～9 歳	10～19 歳	20～29 歳	30～39 歳	40～49 歳	50～59 歳	60～69 歳	70～79 歳	80～89 歳	90歳～
1	C50	乳房	83	0	0	0	0	15	22	14	15	10	7
2	C18	結腸	69	0	0	0	1	2	3	12	19	17	15
3	C16	胃	57	0	0	0	0	1	4	9	14	20	9
4	C34	気管支及び肺	33	0	0	0	0	0	0	5	11	12	5
5	C42	造血系及び細網内皮系	25	0	0	0	1	1	2	4	4	7	6
6	C53	子宮頸(部)	25	0	0	1	9	9	5	1	0	0	0
7	C73	甲状腺	18	0	0	0	1	3	2	6	4	2	0
8	C22	肝及び肝内胆管	16	0	0	0	0	0	0	1	4	6	5
	C25	膵	16	0	0	0	0	1	0	3	1	4	7
	C44	皮膚	16	0	0	0	0	2	1	0	4	3	6

3、部位別・年齢階層別登録件数(上位10部位)

院内がん登録統計(2015年)

女性



4、部位別・組織型別登録件数(主要5部位)

院内がん登録統計(2015年)

部位名称	組織コード	組織型	合計	男性	女性
胃	8000/3	新生物, 悪性	4	3	1
	8010/3	癌腫, NOS	1	1	0
	8140/3	腺癌, NOS	27	15	12
	8211/3	管状腺癌, NOS	111	84	27
	8246/3	神経内分泌癌, NOS	2	2	0
	8260/3	乳頭状腺癌, NOS	3	2	1
	8480/3	粘液腺癌	1	1	0
	8490/3	印環細胞癌	11	4	7
	8576/3	肝様腺癌	1	1	0
	8936/1	胃腸間質腫瘍, NOS	9	5	4
	8936/3	胃腸間質肉腫	1	1	0
	9590/3	悪性リンパ腫, NOS	1	0	1
	9680/3	悪性リンパ腫, 大細胞性B細胞型, びまん性, NOS	2	1	1
	9699/3	MALTリンパ腫	3	0	3
9714/3	未分化大細胞リンパ腫, T細胞及びヌル細胞型	1	1	0	
大腸	8000/3	新生物, 悪性	7	2	5
	8140/2	上皮内腺癌, NOS	9	7	2
	8140/3	腺癌, NOS	5	0	5
	8210/2	腺腫性ポリープ内上皮内腺癌	73	55	18
	8210/3	腺腫性ポリープ内腺癌	3	2	1
	8211/3	管状腺癌, NOS	82	33	49
	8240/3	カルチノイド腫瘍, NOS	3	3	0
	8260/3	乳頭状腺癌, NOS	3	1	2
	8480/3	粘液腺癌	13	4	9
9680/3	悪性リンパ腫, 大細胞性B細胞型, びまん性, NOS	1	0	1	
肝	8140/3	腺癌, NOS	2	1	1
	8160/3	胆管癌	8	3	5
	8170/3	肝細胞癌, NOS	30	20	10
	8211/3	管状腺癌, NOS	1	1	0
肺	8000/3	新生物, 悪性	10	4	6
	8012/3	大細胞癌, NOS	1	1	0
	8013/3	大細胞神経内分泌癌	2	2	0
	8022/3	多形細胞癌	1	1	0
	8041/3	小細胞癌, NOS	6	6	0
	8045/3	小細胞混合癌	1	1	0
	8046/3	非小細胞癌	2	2	0
	8070/3	扁平上皮癌, NOS	23	23	0
	8140/3	腺癌, NOS	28	17	11
	8230/3	充実性癌, NOS	4	3	1
	8250/3	細気管支肺腺癌, NOS	6	2	4
	8252/3	細気管支肺胞上皮癌, 非粘液性	5	3	2
	8253/3	細気管支肺胞上皮癌, 粘液性	1	1	0
	8255/3	垂型の混在を伴う腺癌	14	6	8
	8260/3	乳頭状腺癌, NOS	5	4	1
	8550/3	腺房細胞癌	3	3	0
8560/3	腺扁平上皮癌	2	2	0	

4、部位別・組織型別登録件数(主要5部位)

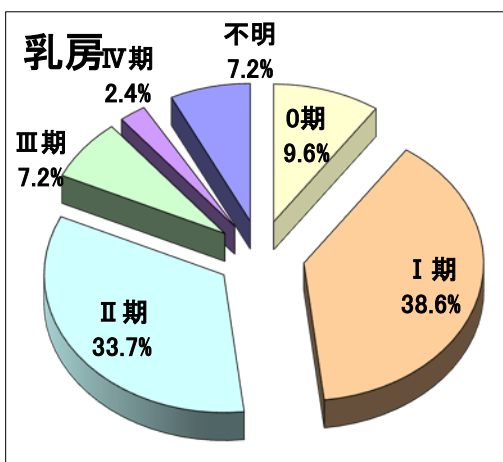
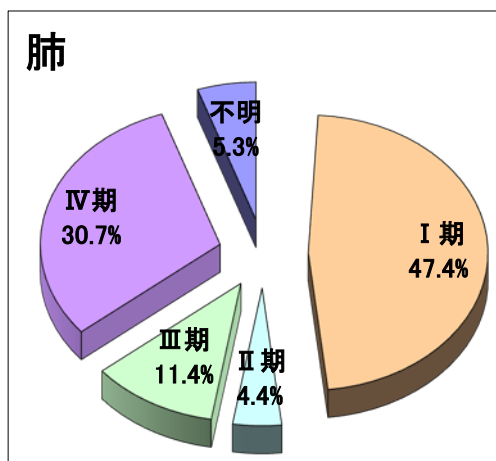
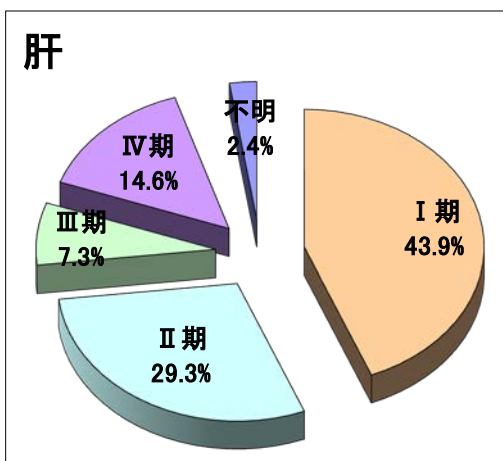
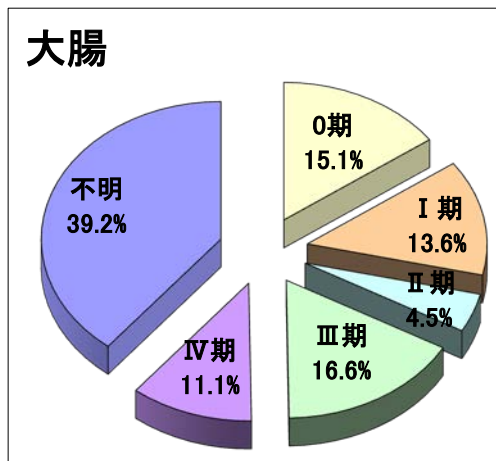
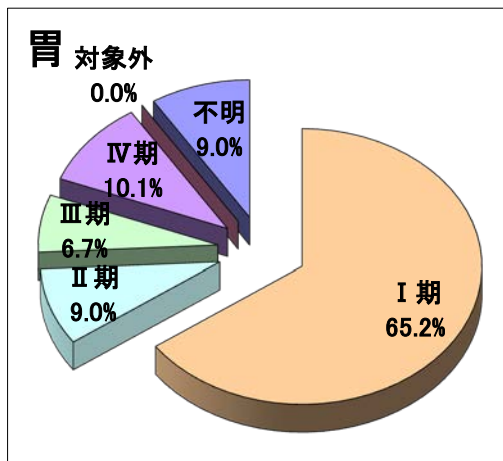
院内がん登録統計(2015年)

部位名称	組織コード	組織型	合計	男性	女性
乳房	8000/3	新生物, 悪性	2	0	2
	8401/3	アポクリン腺癌	1	0	1
	8480/3	粘液腺癌	1	0	1
	8500/2	導管内癌, 非浸潤性, NOS	8	0	8
	8500/3	浸潤性導管癌	65	0	65
	8520/2	小葉性上皮内癌, NOS	1	0	1
	8520/3	小葉癌, NOS	1	0	1
	8575/3	化生癌, NOS	1	0	1
	8890/3	平滑筋肉腫, NOS	1	0	1
	8935/3	間質肉腫, NOS	1	0	1
	9699/3	MALTリンパ腫	1	0	1

5、部位別ステージ分布(主要5部位)

院内がん登録統計(2015年)

部位名称	合計	治療前ステージ						
		0期	I期	II期	III期	IV期	対象外	不明
胃	178	0	116	16	12	18	0	16
大腸	199	30	27	9	33	22	0	78
肝	41	0	18	12	3	6	1	1
肺	114	1	54	5	13	35	0	6
乳房	83	8	32	28	6	2	1	6



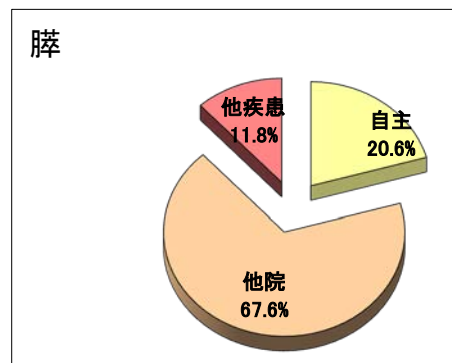
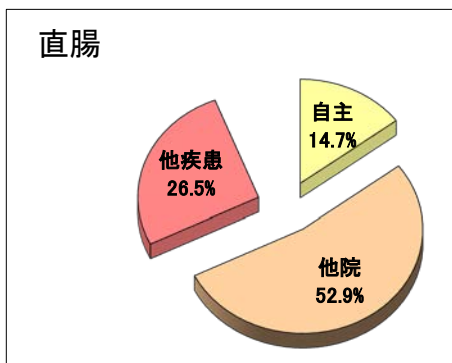
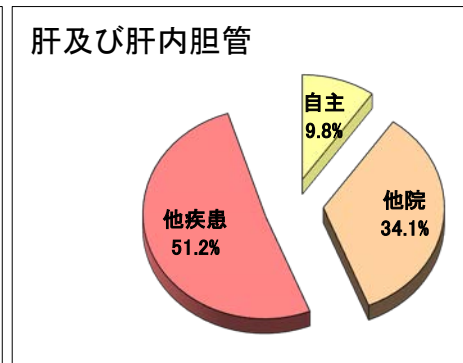
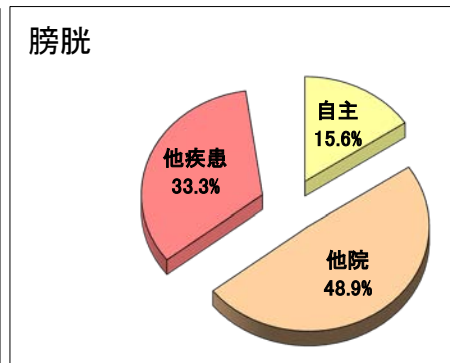
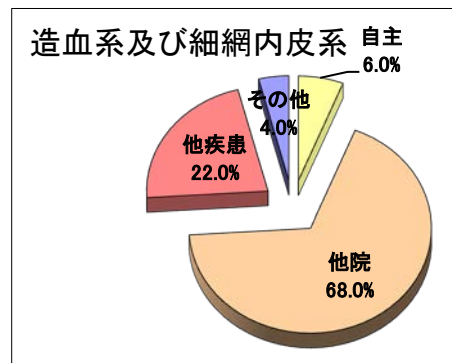
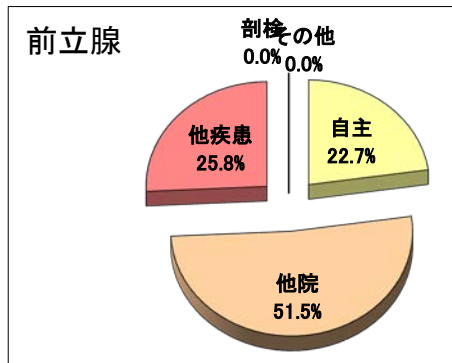
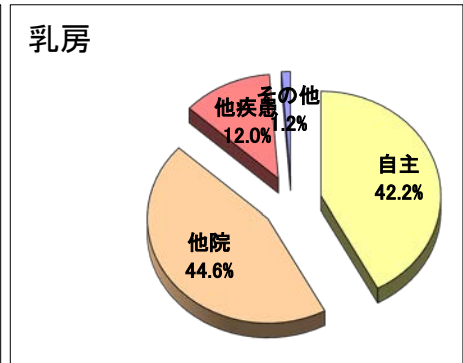
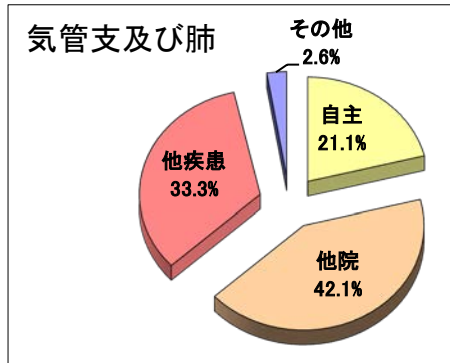
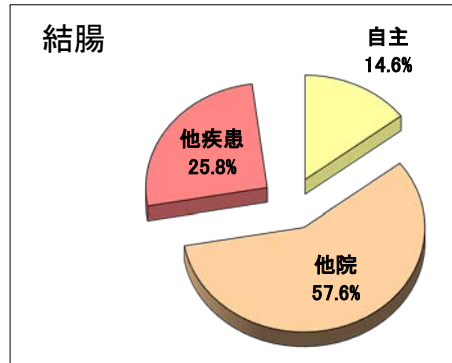
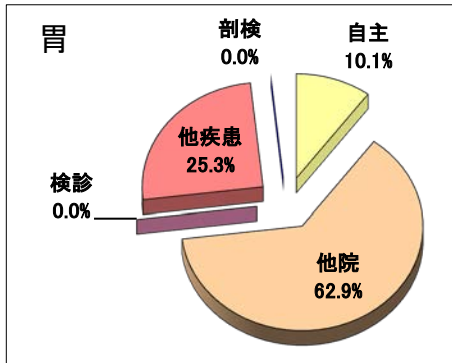
6、部位別・来院経路別登録件数(上位10部位)

院内がん登録統計(2015年)

	ICD-O-3	発見経緯 部位名称	合計	自主	紹介 (他院より)	紹介 (がん検診)	紹介 (健康診 断)	紹介 (人間ドック)	自施設にて 他疾患の 経過観察中	剖検	その他
1	C16	胃	178	18	112	0	0	0	45	0	3
2	C18	結腸	151	22	87	0	0	0	39	0	3
3	C34	気管支及び肺	114	24	48	0	0	0	38	1	3
4	C50	乳房	83	35	37	0	0	0	10	0	1
5	C61	前立腺	66	15	34	0	0	0	17	0	0
6	C42	造血系及び細網内皮系	50	3	34	0	0	0	11	0	2
7	C67	膀胱	45	7	22	0	0	0	15	0	1
8	C22	肝及び肝内胆管	41	4	14	0	0	0	21	0	2
9	C20	直腸	34	5	18	0	0	0	9	0	2
	C25	膵	34	7	23	0	0	0	4	0	0

6、部位別・来院経路別登録件数(上位10部位)

院内がん登録統計(2015年)



	ICD-O-3	発見経緯		合計	がん検診	健康診断・人間ドック	他疾患の経過観察中	剖検	その他・不明
		部位名称							
1	C16	胃		178	8	16	80	0	74
2	C18	結腸		151	19	13	59	0	60
3	C34	気管支及び肺		114	8	11	51	1	43
4	C50	乳房		83	15	6	15	0	47
5	C61	前立腺		66	3	10	24	0	29
6	C42	造血系及び細網内皮系		50	0	3	27	0	20
7	C67	膀胱		45	0	3	18	0	24
8	C22	肝及び肝内胆管		41	0	1	26	0	14
9	C20	直腸		34	3	5	12	0	14
	C25	膵		34	0	0	6	0	28

※「その他・不明」は「自覚症状があつての受診」等です。

