

院内がん登録統計(2011年)

○登録対象

- ・ 2011年1月1日～2011年12月31日の間に当院で診断された「がん」を対象としています。

[院内がん登録について【P2】](#)

[院内がん登録で使用される用語について【P4】](#)

[1、部位別登録件数【P6】](#)

[2、部位別・性別登録件数\(上位10部位\)【P8】](#)

[3、部位別・年齢階層別登録件数\(上位10部位\)【P9】](#)

[4、部位別・組織型別登録件数【P15】](#)

[5、部位別ステージ分布\(主要5部位\)【P17】](#)

[6、部位別・来院経路別登録件数\(上位10部位\)【P18】](#)

[7、部位別・発見経緯別登録件数\(上位10部位\)【P20】](#)

院内がん登録について

○院内がん登録とは

・「がん(悪性腫瘍)」の診断・治療・予後に関する情報を収集・整理・蓄積し、集計・解析をすることです。

登録により収集された情報は、以下の目的に使用されます。

- ・診療支援、研修のための資料
- ・がんに関する統計資料
- ・予後調査、生存率の計測

このほかにも、島根県地域がん登録や国立がん研究センターへ情報の提供義務があります。

個人情報は、国で定められた「個人情報の保護に関する法律」及び「島根県立中央病院個人情報保護管理規程」を遵守し、最大限の注意を払って情報を取扱っています。

○登録対象

・当院で診断された、または治療された「がん」が対象です

当院で「がん」と判明した場合や、他施設から「がん」の治療のために紹介された場合に登録を行います。

※診断された時点で登録を行うため、治療実績・手術件数などは件数が異なります。

例) AさんはX医院で胃がんと診断され、治療のため当院に来院された。
→「胃がん」を登録します。

・1腫瘍1登録です。

1人が複数の部位に「がん」を患った場合、その部位ごとに登録を行います。

例) Bさんは胃がんと肺がんがあると診断をされた。
→「胃がん」「肺がん」の2例を登録します。

・「原発巣」かつ「初発」の全ての「がん」を登録します。

部位別にみたときに、その「がん」が「原発巣」で「初発」の場合、登録を行います。

例1) Cさんは胃がんと診断され、同時に肺がんに移転していることがわかった。
→胃がんは「原発巣」であるため登録しますが、
肺がんは「転移巣」であるため登録しません。

例2) Dさんは2005年に胃がんの治療を行い完治したが、
2006年に再び胃がんと診断された(再発した)。
→2005年の胃がんは「初発」のため登録しますが、
2006年の胃がんは「再発」のため登録しません。

※「原発巣・転移巣」「初発・再発」については次項「使用されている用語について」をご参照ください。

- ・脳は良性であっても登録します。

脳は良性であっても、悪性と同様の治療を行うことがあるため、登録します。

※「悪性・良性」については次項「使用されている用語について」をご参照ください。

○登録期間

- ・該当期間内に診断された「がん」が対象となります。

例1) Eさんが2005年に胃がんと診断、2006年に肺がんと診断された場合。

→ 胃がんは「2005年」に登録、肺がんは「2006年」に登録します。

例2) Fさんは2005年から胃がんの疑いがあり、定期的に検査していたが、2006年に胃がんと診断がされた。

→ 胃がんを「2006年」に登録します。

○登録項目および定義

- ・登録項目および定義は国立がん研究センターにより定められています。

・2006年以前は「地域がん診療拠点病院 院内がん登録 登録標準項目とその定義 2003年度版」に基づき登録を行っています。

・2006年以降は「がん診療連携拠点病院 院内がん登録 標準登録項目とその定義 2006年度版 修正版」に基づき登録を行っています。

・部位及び組織コードについてはICD-O-3 (International Classification of Diseases for Oncology, Third Edition)により分類されています。

※詳細をご確認になりたい場合、国立がん研究センターのホームページ等をご確認ください。

院内がん登録で使用される用語について

○原発巣・転移巣

・「**原発巣**」は最初に発生した「がん」、

「**転移巣**」は原発巣から拡がったり移動したりした「がん」のことです。

例) 最初に胃がんと診断され、そのがん細胞が血液などによって肺に運ばれ、さらに肺がんと診断された。

→ 胃がんは「**原発巣**」、肺がんは「**転移巣**」になります。

○初発・再発

・「**初発**」は最初に「がん」が発生したときのこと、

「**再発**」は治療された「がん」が再び現れることです。

例) 胃がんの化学療法を行い「がん」が縮小したため治療を終了したが、数年後再び大きくなった。

→ 最初の胃がんは「**初発**」、数年後の胃がんは「**再発**」になります。

※原発巣・転移巣は「どこにできたか(場所)」で決められます。

※初発・再発は「いつできたか(時期)」で決められます。

○悪性腫瘍・良性腫瘍

・臓器や生命に重大な影響を与えるものが「**悪性腫瘍**」、
影響を及ぼすことのないものが「**良性腫瘍**」です。

悪性腫瘍は、周りに広がったり、別の臓器へ移ったりします。

良性腫瘍は、別の臓器へ移ることはありません。

○治療前ステージ

・「がん」の大きさや、別の臓器への広がり方で「がん」がどの程度進んでいるかを判定するものです。

「がん」の場所によって異なりますが、一般的には「0期」「Ⅰ期」「Ⅱ期」「Ⅲ期」「Ⅳ期」で表されます。

治療法を選ぶときや、生存率を表す時に使われます。

○来院経路

・「がん」と診断されたときに、その受診をする「きっかけ」となったものです。

例) 自主;「血便がでた」「痰に血が混ざってた」など、体調の変化に気づき、
当院を受診された。

紹介(他院より);他の病院から紹介状を持って当院を受診された。

紹介(がん検診);がん検診で「要精査」といわれ、詳しい検査を受けるために
当院を受診された。

紹介(健康診断);職場の健康診断で「要精査」といわれ、詳しい検査を受ける
ために当院を受診された。

紹介(人間ドック);人間ドックで「要精査」といわれ、詳しい検査を受けるために
当院を受診された。

自施設にて他疾患の経過観察中;別の病気で当院を受診したときに、
偶然「がん」を発見した。

剖検;ご逝去後の解剖により、「がん」が見つかった。

○発見経緯

・がん発見の「きっかけ」となったものです。

例) がん検診;がん検診を受けた。

健康診断・人間ドック;職場の健康診断または人間ドックを受けた。

他疾患で経過観察中;別の病気で受診中に偶然「がん」を発見した。

剖検;ご逝去後の解剖により、「がん」が見つかった。

○生存率

・「がん」と診断された方が、ある時点で生存されている確率のことです。

例) 2005年に「がん」と診断された10人のうち、
2006年に8人が生存していたら、「1年生存率は80%」
2007年に5人が生存していたら、「2年生存率は50%」となります。

○予後判明率

・「がん」と診断された方の、ある時点で消息が把握された割合のことです。

例) 2005年に「がん」と診断された10人のうち、
2010年に、「7人が生存」「2人が死亡」「1人が消息不明」の場合、
9人の予後が判明しているため、「予後判明率は90%」になります。

1、部位別登録件数

院内がん登録統計(2011年)

ICD-O-3	局在名称	合計	男性	女性
C02	その他及び部位不明の舌	2	1	1
C04	口腔底	1	1	
C08	その他の大唾液腺	1	1	
C09	扁桃	3		3
C11	鼻咽頭	2	1	1
C12	梨状陥凹<洞>	2	2	
C13	下咽頭	1	1	
C15	食道	42	39	3
C16	胃	198	141	57
C17	小腸	9	7	2
C18	結腸	160	101	59
C19	直腸S状結腸移行部	27	19	8
C20	直腸	36	29	7
C21	肛門及び肛門管	3	1	2
C22	肝及び肝内胆管	61	42	19
C23	胆のう<嚢>	8	4	4
C24	その他及び部位不明の胆道	16	8	8
C25	膵	43	21	22
C30	鼻腔及び中耳	1	1	
C31	副鼻腔	1	1	
C32	喉頭	6	6	
C34	気管支及び肺	107	78	29
C37	胸腺	2		2
C38	心臓、縦隔及び胸膜	1		1
C41	その他及び部位不明の骨及び関節軟骨	1		1
C42	造血系及び細網内皮系	65	32	33
C44	皮膚	21	8	13
C48	後腹膜及び腹膜	2		2
C49	その他の結合組織及び軟部組織	2	1	1
C50	乳房	106	1	105
C53	子宮頸(部)	67		67
C54	子宮体部	13		13
C55	子宮、部位不明	1		1
C56	卵巣	11		11
C57	その他の女性性器	1		1
C60	陰茎	3	3	
C61	前立腺	79	79	
C62	精巣<睾丸>	2	2	

1、部位別登録件数

院内がん登録統計(2011年)

ICD-O-3	局在名称	合計	男性	女性
C64	腎盂を除く腎	20	13	7
C65	腎盂	5	2	3
C66	尿管	5	2	3
C67	膀胱	38	31	7
C70	髄膜	15	7	8
C71	脳	24	9	15
C72	脊髄、脳神経及び中枢神経系のその他の部位	2	1	1
C73	甲状腺	17	9	8
C74	副腎	2	1	1
C75	その他の内分泌腺及び関連組織	2		2
C77	リンパ節の続発性及び部位不明	17	7	10
C80	部位の明示されない悪性新生物	9	4	5
合計		1,263	717	546

2、部位別・性別登録件数(上位10部位)

院内がん登録統計(2011年)

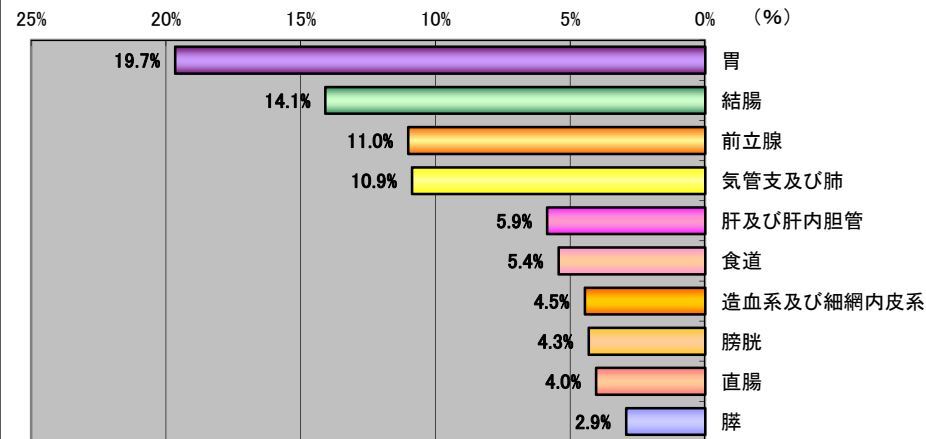
男性

	ICD-O-3	部位名称	件数	割合
1	C16	胃	141	19.7%
2	C18	結腸	101	14.1%
3	C61	前立腺	79	11.0%
4	C34	気管支及び肺	78	10.9%
5	C22	肝及び肝内胆管	42	5.9%
6	C15	食道	39	5.4%
7	C42	造血系及び細網内皮系	32	4.5%
8	C67	膀胱	31	4.3%
9	C20	直腸	29	4.0%
10	C25	膵	21	2.9%

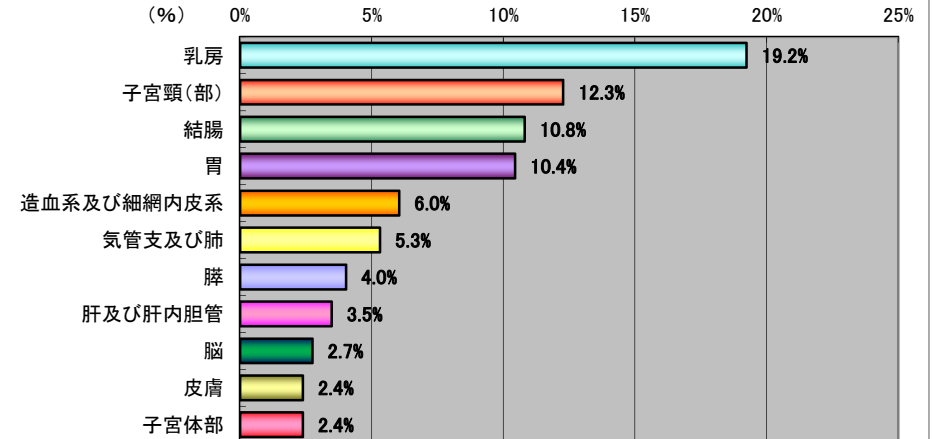
女性

	ICD-O-3	部位名称	件数	割合
1	C50	乳房	105	19.2%
2	C53	子宮頸(部)	67	12.3%
3	C18	結腸	59	10.8%
4	C16	胃	57	10.4%
5	C42	造血系及び細網内皮系	33	6.0%
6	C34	気管支及び肺	29	5.3%
7	C25	膵	22	4.0%
8	C22	肝及び肝内胆管	19	3.5%
9	C71	脳	15	2.7%
10	C44	皮膚	13	2.4%
	C54	子宮体部	13	2.4%

男性



女性



3、部位別・年齢階層別登録件数(上位10部位)

院内がん登録統計(2011年)

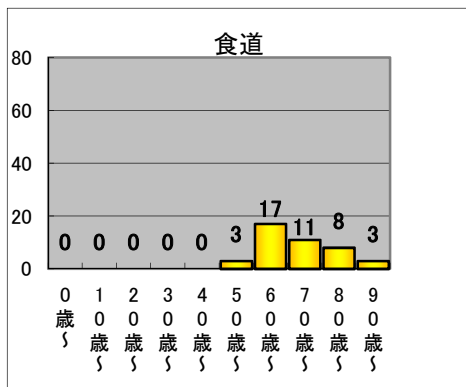
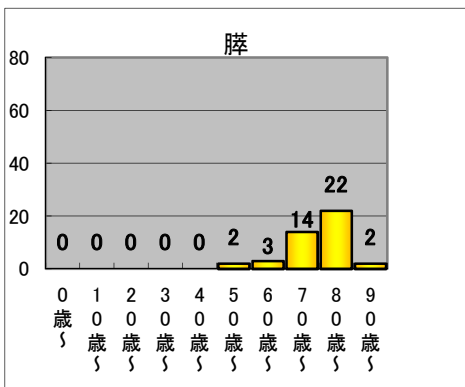
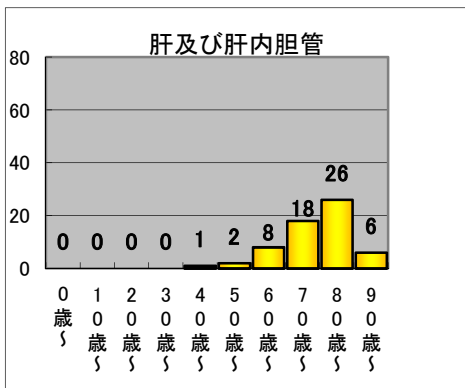
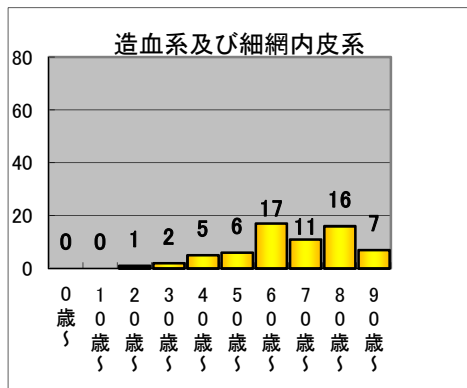
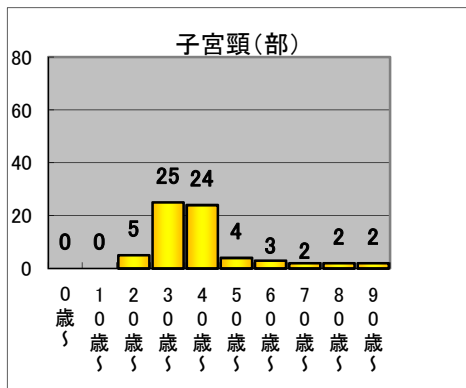
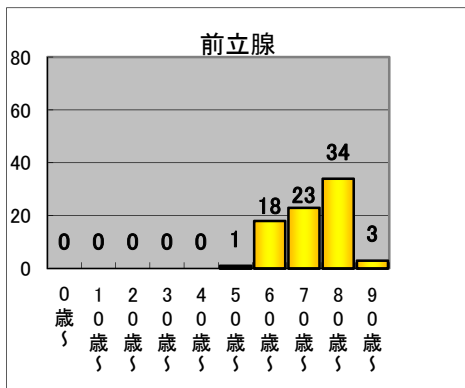
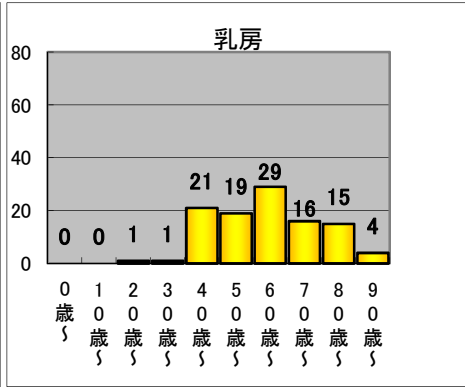
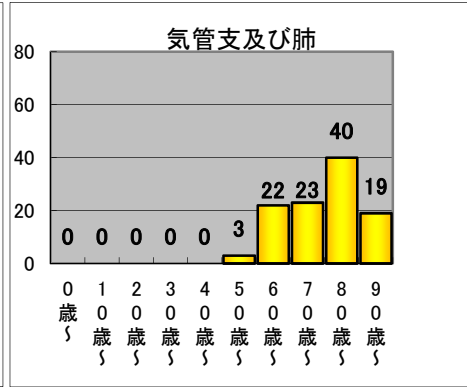
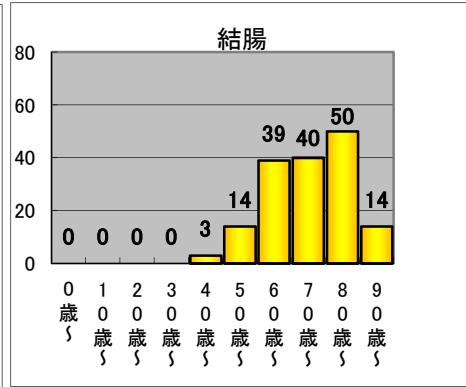
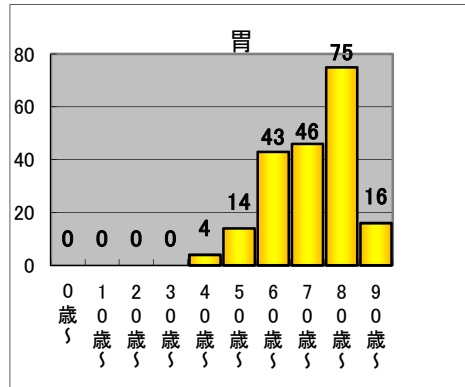
全体

	ICD-O-3	部位名称	合計	0～9歳	10～19歳	20～29歳	30～39歳	40～49歳	50～59歳	60～69歳	70～79歳	80～89歳	90歳～
1	C16	胃	198					4	14	43	46	75	16
2	C18	結腸	160					3	14	39	40	50	14
3	C34	気管支及び肺	107						3	22	23	40	19
4	C50	乳房	106			1	1	21	19	29	16	15	4
5	C61	前立腺	79						1	18	23	34	3
6	C53	子宮頸(部)	67			5	25	24	4	3	2	2	2
7	C42	造血系及び細網内皮系	65			1	2	5	6	17	11	16	7
8	C22	肝及び肝内胆管	61					1	2	8	18	26	6
9	C25	膵	43						2	3	14	22	2
10	C15	食道	42						3	17	11	8	3

3、部位別・年齢階層別登録件数(上位10部位)

院内がん登録統計(2011年)

全体



3、部位別・年齢階層別登録件数(上位10部位)

院内がん登録統計(2011年)

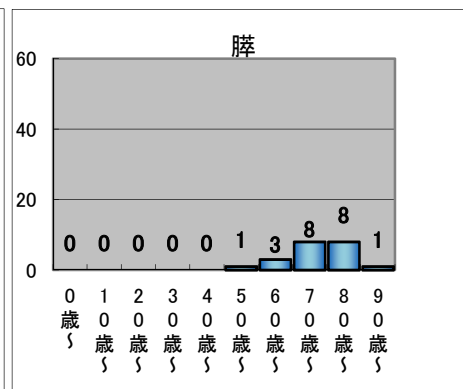
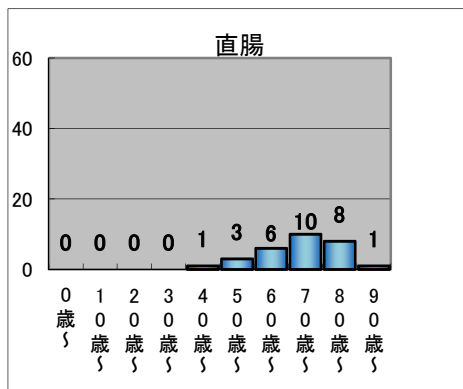
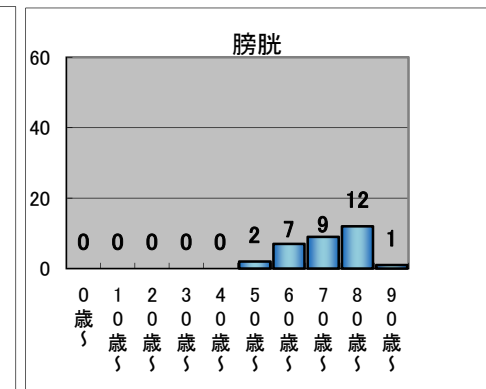
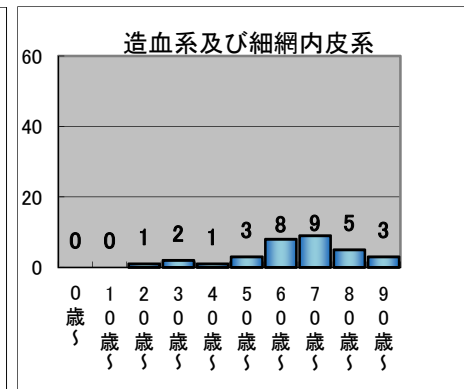
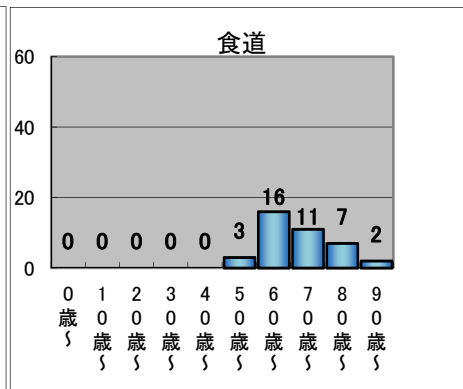
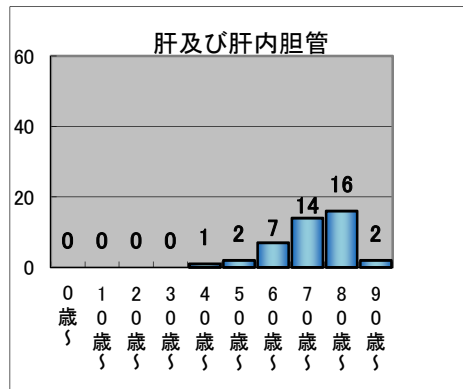
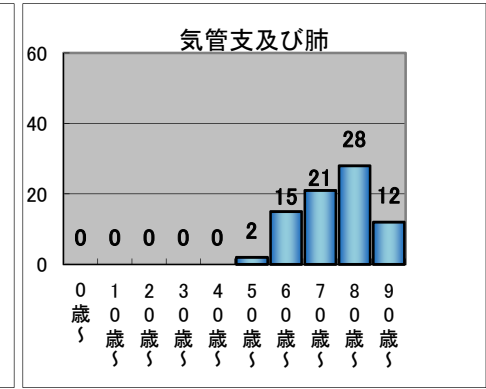
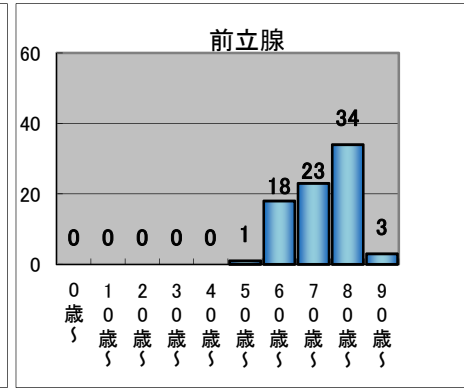
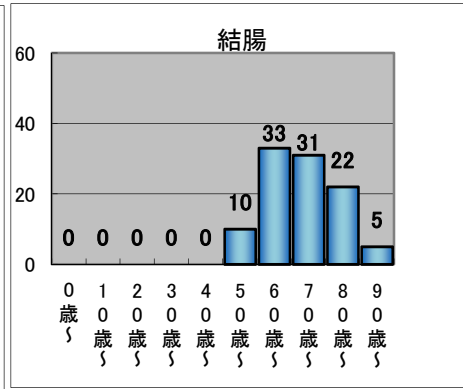
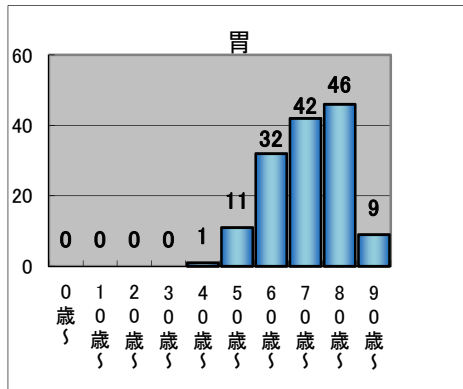
男性

	ICD-O-3	部位名称	合計	0～9 歳	10～19 歳	20～29 歳	30～39 歳	40～49 歳	50～59 歳	60～69 歳	70～79 歳	80～89 歳	90歳～
1	C16	胃	141					1	11	32	42	46	9
2	C18	結腸	101						10	33	31	22	5
3	C61	前立腺	79						1	18	23	34	3
4	C34	気管支及び肺	78						2	15	21	28	12
5	C22	肝及び肝内胆管	42					1	2	7	14	16	2
6	C15	食道	39						3	16	11	7	2
7	C42	造血系及び細網内皮系	32			1	2	1	3	8	9	5	3
8	C67	膀胱	31						2	7	9	12	1
9	C20	直腸	29					1	3	6	10	8	1
10	C25	膵	21						1	3	8	8	1

3、部位別・年齢階層別登録件数(上位10部位)

院内がん登録統計(2011年)

男性



3、部位別・年齢階層別登録件数(上位10部位)

院内がん登録統計(2011年)

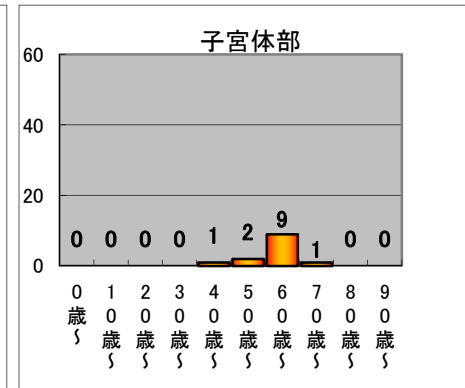
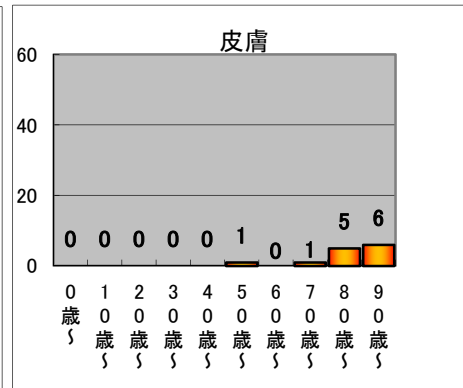
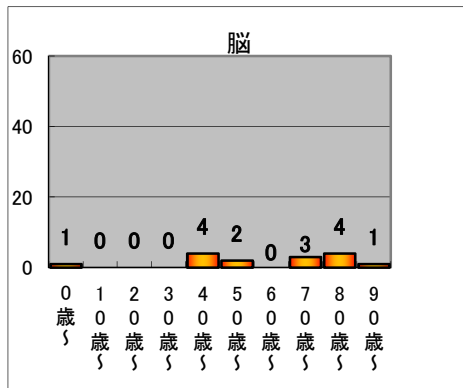
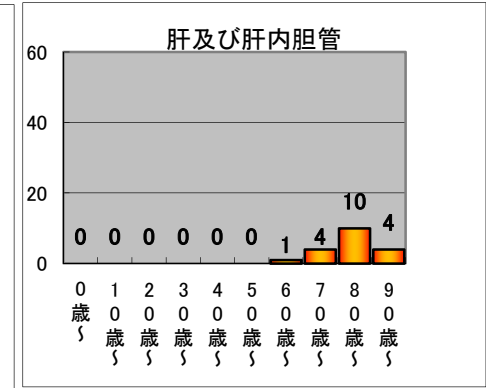
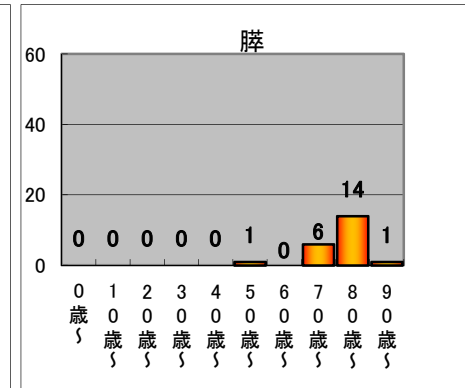
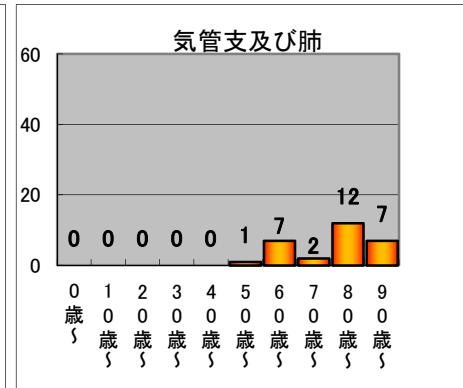
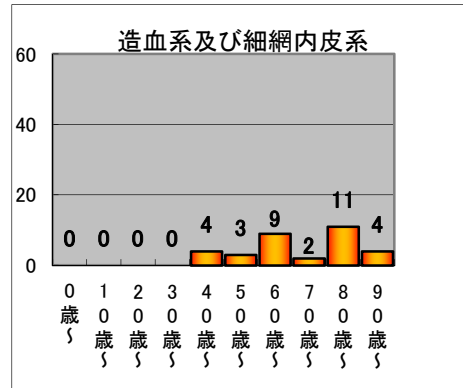
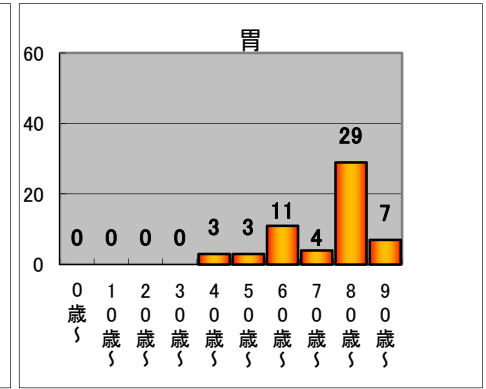
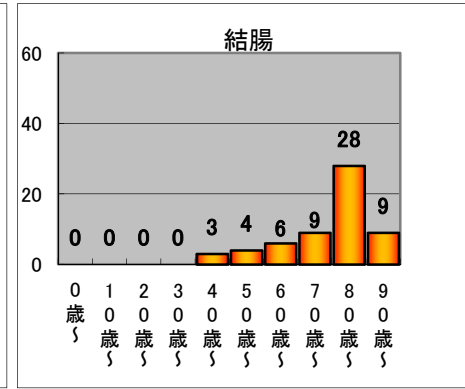
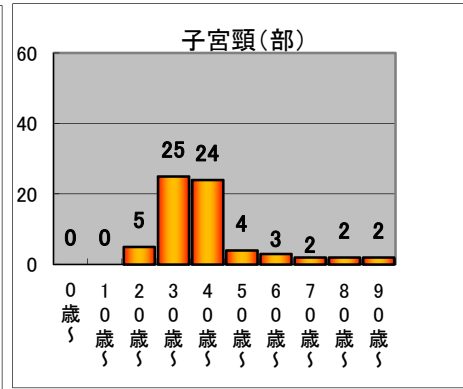
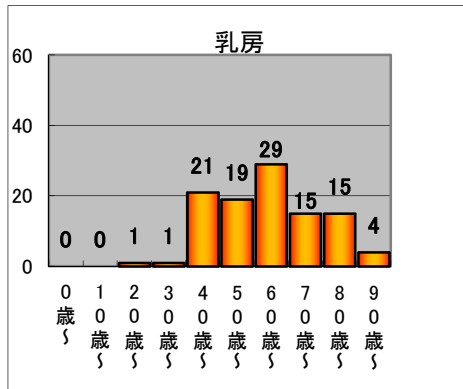
女性

	ICD-O-3	部位名称	合計	0～9 歳	10～19 歳	20～29 歳	30～39 歳	40～49 歳	50～59 歳	60～69 歳	70～79 歳	80～89 歳	90歳～
1	C50	乳房	105			1	1	21	19	29	15	15	4
2	C53	子宮頸(部)	67			5	25	24	4	3	2	2	2
3	C18	結腸	59					3	4	6	9	28	9
4	C16	胃	57					3	3	11	4	29	7
5	C42	造血系及び細網内皮系	33					4	3	9	2	11	4
6	C34	気管支及び肺	29						1	7	2	12	7
7	C25	膵	22						1		6	14	1
8	C22	肝及び肝内胆管	19							1	4	10	4
9	C71	脳	15	1				4	2		3	4	1
10	C44	皮膚	13						1		1	5	6
	C54	子宮体部	13					1	2	9	1		

3、部位別・年齢階層別登録件数(上位10部位)

院内がん登録統計(2011年)

女性



4、部位別・組織型別登録件数(主要5部位)

院内がん登録統計(2011年)

部位名称	組織コード	組織型	合計	男性	女性
胃	8000/3	新生物, 悪性	4	3	1
	8010/3	癌腫, NOS	1		1
	8140/3	腺癌, NOS	38	22	16
	8210/3	腺腫性ポリープ内腺癌	1	1	
	8211/3	管状腺癌, NOS	111	83	28
	8246/3	神経内分泌癌, NOS	1	1	
	8260/3	乳頭状腺癌, NOS	5	5	
	8480/3	粘液腺癌	1	1	
	8490/3	印環細胞癌	26	17	9
	8574/3	神経内分泌への分化を伴う腺癌	1	1	
	8936/3	胃腸間質肉腫	1	1	
	9680/3	悪性リンパ腫, 大細胞性B細胞型, びまん性, NOS	5	3	2
	9699/3	MALTリンパ腫	2	2	
	9705/3	血管性免疫芽球性T細胞リンパ腫	1	1	
大腸	8000/3	新生物, 悪性	3	1	2
	8010/3	癌腫, NOS	1		1
	8140/2	上皮内腺癌, NOS	26	20	6
	8140/3	腺癌, NOS	11	7	4
	8210/2	腺腫性ポリープ内上皮内腺癌	66	52	14
	8210/3	腺腫性ポリープ内腺癌	5	3	2
	8211/3	管状腺癌, NOS	97	57	40
	8240/3	カルチノイド腫瘍, NOS	1	1	
	8260/3	乳頭状腺癌, NOS	2	2	
	8480/3	粘液腺癌	9	4	5
9680/3	悪性リンパ腫, 大細胞性B細胞型, びまん性, NOS	2	2		
肝	8000/3	新生物, 悪性	4	1	3
	8070/3	扁平上皮癌, NOS	1		1
	8140/3	腺癌, NOS	2	2	
	8160/3	胆管癌	6	4	2
	8170/3	肝細胞癌, NOS	48	35	13
肺	8000/3	新生物, 悪性	8	4	4
	8012/3	大細胞癌, NOS	1	1	
	8013/3	大細胞神経内分泌癌	1	1	
	8022/3	多形細胞癌	2	2	
	8031/3	巨細胞癌	2	2	
	8033/3	偽肉腫様癌	1		1
	8041/3	小細胞癌, NOS	8	7	1
	8046/3	非小細胞癌	1	1	
	8070/3	扁平上皮癌, NOS	23	22	1
	8071/3	扁平上皮癌, 角化, NOS	1	1	
	8140/2	上皮内腺癌, NOS	2	2	
	8140/3	腺癌, NOS	30	18	12
	8250/3	細気管支肺腺癌, NOS	1		1
	8252/3	細気管支肺胞上皮癌, 非粘液性	2	1	1
	8255/3	垂型の混在を伴う腺癌	17	10	7
	8260/3	乳頭状腺癌, NOS	3	2	1
8550/3	腺房細胞癌	1	1		
8560/3	腺扁平上皮癌	3	3		

4、部位別・組織型別登録件数(主要5部位)

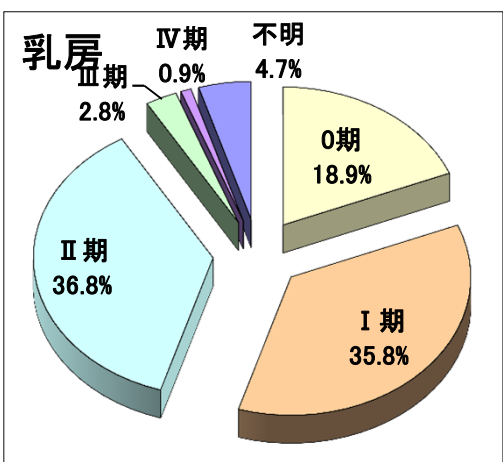
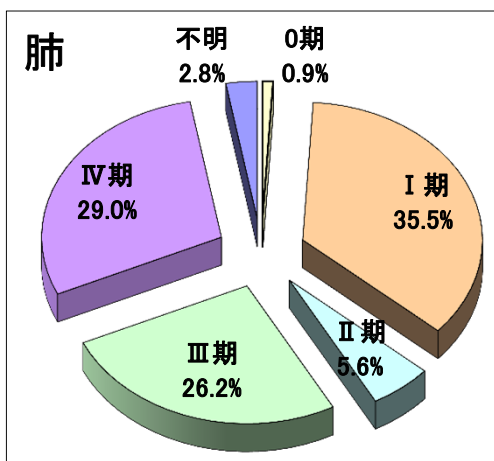
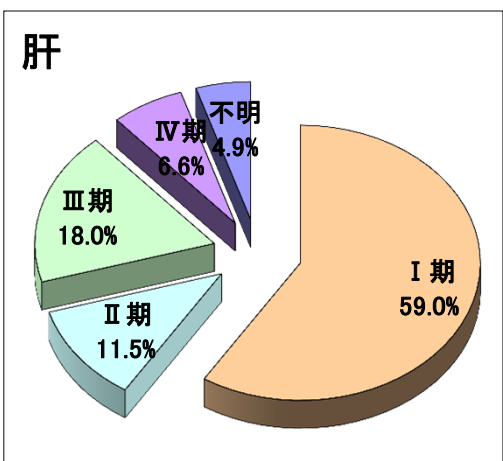
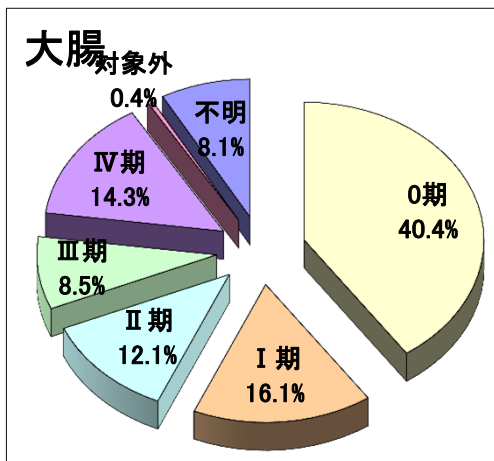
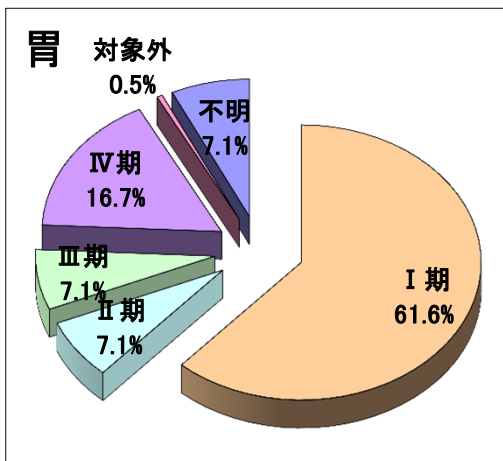
院内がん登録統計(2011年)

部位名称	組織コード	組織型	合計	男性	女性
乳房	8000/3	新生物, 悪性	2		2
	8480/3	粘液腺癌	3		3
	8500/2	導管内癌, 非浸潤性, NOS	17		17
	8500/3	浸潤性導管癌	81	1	80
	8503/2	非浸潤性導管内乳頭状腺癌	1		1
	8520/3	小葉癌, NOS	1		1
	9680/3	悪性リンパ腫, 大細胞性B細胞型, びまん性, NOS	1		1

5、部位別ステージ分布(主要5部位)

院内がん登録統計(2011年)

部位名称	合計	治療前ステージ						
		0期	I期	II期	III期	IV期	対象外	不明
胃	198		122	14	14	33	1	14
大腸	223	90	36	27	19	32	1	18
肝	61		36	7	11	4		3
肺	107	1	38	6	28	31		3
乳房	106	20	38	39	3	1		5



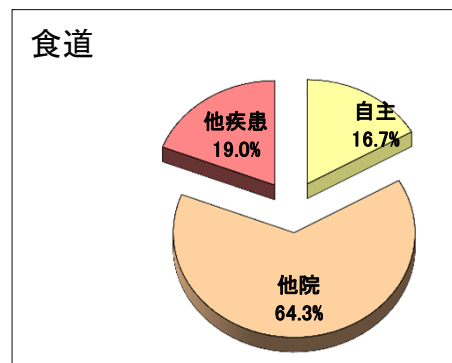
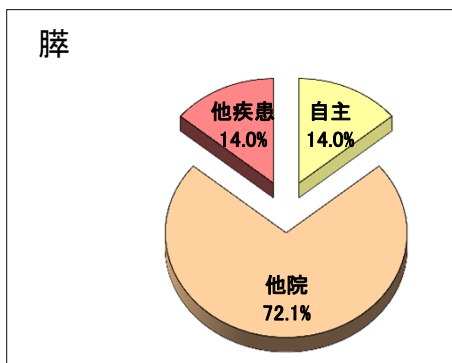
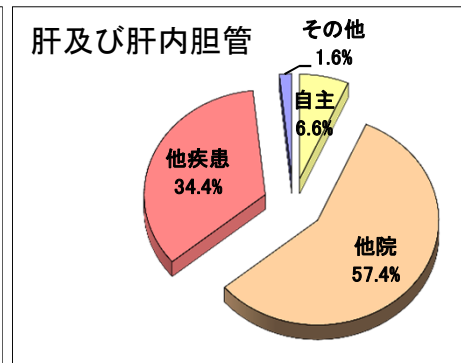
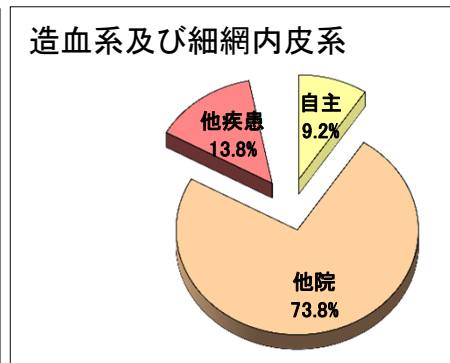
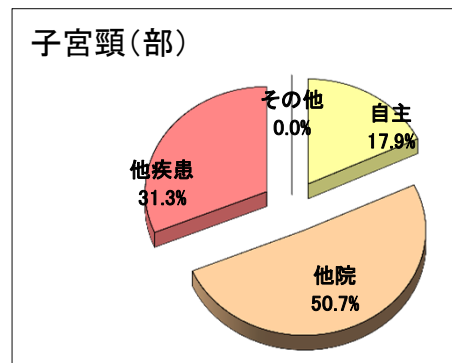
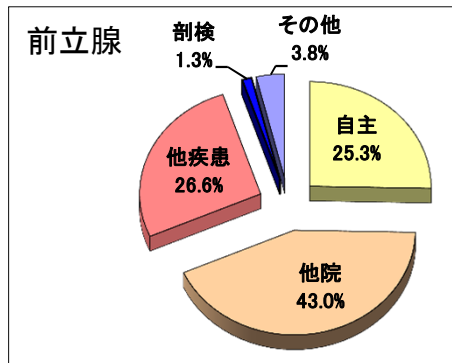
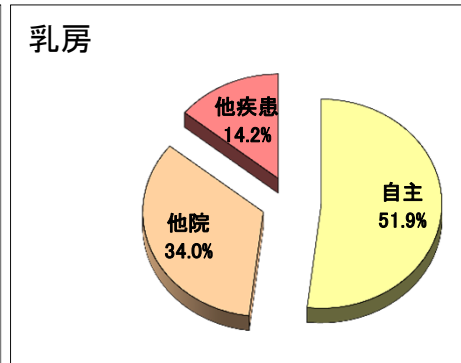
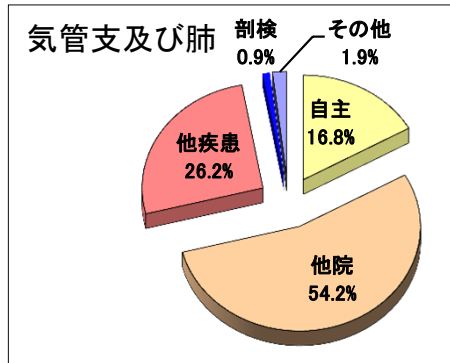
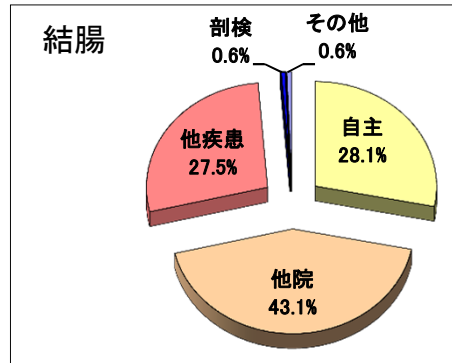
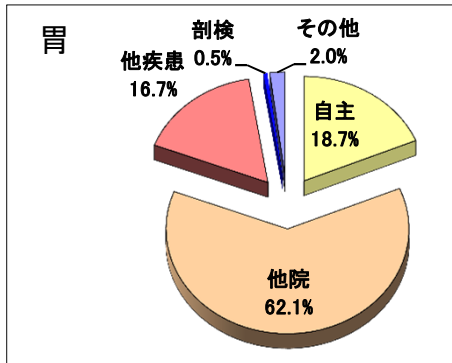
6、部位別・来院経路別登録件数(上位10部位)

院内がん登録統計(2011年)

	ICD-O-3	発見経緯 部位名称	合計	自主	紹介 (他院より)	紹介 (がん検診)	紹介 (健康診 断)	紹介 (人間ドック)	自施設にて 他疾患の 経過観察中	剖検	その他
1	C16	胃	198	37	123				33	1	4
2	C18	結腸	160	45	69				44	1	1
3	C34	気管支及び肺	107	18	58				28	1	2
4	C50	乳房	106	55	36				15		
5	C61	前立腺	79	20	34				21	1	3
6	C53	子宮頸(部)	67	12	34				21		
7	C42	造血系及び細網内皮系	65	6	48				9		2
8	C22	肝及び肝内胆管	61	4	35				21		1
9	C25	膵	43	6	31				6		
10	C15	食道	42	7	27				8		

6、部位別・来院経路別登録件数(上位10部位)

院内がん登録統計(2011年)



7、部位別・発見経緯別登録件数(上位10部位)

院内がん登録統計(2011年)

	ICD-O-3	部位名称	発見経緯	合計	がん検診	健康診断・人間ドック	他疾患の経過観察中	剖検	その他・不明
1	C16	胃		198	13	20	46	1	118
2	C18	結腸		160	27	13	49	1	70
3	C34	気管支及び肺		107	6	5	44	1	51
4	C50	乳房		106	24	3	17		62
5	C61	前立腺		79	9	1	41	1	27
6	C53	子宮頸(部)		67	27	1	22		17
7	C42	造血系及び細網内皮系		65		7	27		31
8	C22	肝及び肝内胆管		61		3	44		14
9	C25	膵		43		2	12		29
10	C15	食道		42	1	6	8		27

※「その他・不明」は「自覚症状があつての受診」等です。

