

院内がん登録統計(2010年)

○登録対象

- ・ 2010年1月1日～2010年12月31日の間に当院で診断された「がん」を対象としています。

[院内がん登録について【P2】](#)

[院内がん登録で使用される用語について【P4】](#)

[1、部位別登録件数【P6】](#)

[2、部位別・性別登録件数\(上位10部位\)【P8】](#)

[3、部位別・年齢階層別登録件数\(上位10部位\)【P9】](#)

[4、部位別・組織型別登録件数【P15】](#)

[5、部位別ステージ分布\(主要5部位\)【P17】](#)

[6、部位別・来院経路別登録件数\(上位10部位\)【P18】](#)

[7、部位別・発見経緯別登録件数\(上位10部位\)【P20】](#)

院内がん登録について

○院内がん登録とは

- ・「がん(悪性腫瘍)」の診断・治療・予後に関する情報を収集・整理・蓄積し、集計・解析をすることです。

登録により収集された情報は、以下の目的に使用されます。

- ・診療支援、研修のための資料
- ・がんに関する統計資料
- ・予後調査、生存率の計測

このほかにも、島根県地域がん登録や国立がん研究センターへ情報の提供義務があります。

個人情報は、国で定められた「個人情報の保護に関する法律」及び「島根県立中央病院個人情報保護管理規程」を遵守し、最大限の注意を払って情報を取扱っています。

○登録対象

- ・当院で診断された、または治療された「がん」が対象です

当院で「がん」と判明した場合や、他施設から「がん」の治療のために紹介された場合に登録を行います。

※診断された時点で登録を行うため、治療実績・手術件数などは件数が異なります。

- 例) AさんはX医院で胃がんと診断され、治療のため当院に来院された。
→ 「胃がん」を登録します。

- ・1腫瘍1登録です。

1人が複数の部位に「がん」を患った場合、その部位ごとに登録を行います。

- 例) Bさんは胃がんと肺がんがあると診断をされた。
→ 「胃がん」「肺がん」の2例を登録します。

- ・「原発巣」かつ「初発」の全ての「がん」を登録します。

部位別にみたときに、その「がん」が「原発巣」で「初発」の場合、登録を行います。

- 例1) Cさんは胃がんと診断され、同時に肺がんに移転していることがわかった。
→ 胃がんは「原発巣」であるため登録しますが、
肺がんは「転移巣」であるため登録しません。

- 例2) Dさんは2005年に胃がんの治療を行い完治したが、
2006年に再び胃がんと診断された(再発した)。
→ 2005年の胃がんは「初発」のため登録しますが、
2006年の胃がんは「再発」のため登録しません。

※「原発巣・転移巣」「初発・再発」については次項「使用されている用語について」をご参照ください。

- ・脳は良性であっても登録します。

脳は良性であっても、悪性と同様の治療を行うことがあるため、登録します。

※「悪性・良性」については次項「使用されている用語について」をご参照ください。

○登録期間

- ・該当期間内に診断された「がん」が対象となります。

例1) Eさんが2005年に胃がんと診断、2006年に肺がんと診断された場合。
→ 胃がんは「2005年」に登録、肺がんは「2006年」に登録します。

例2) Fさんは2005年から胃がんの疑いがあり、定期的に検査していたが、
2006年に胃がんと診断がされた。
→ 胃がんを「2006年」に登録します。

○登録項目および定義

- ・登録項目および定義は国立がん研究センターにより定められています。

- ・2006年以前は「地域がん診療拠点病院 院内がん登録 登録標準項目とその定義 2003年度版」に基づき登録を行っています。

- ・2006年以降は「がん診療連携拠点病院 院内がん登録 標準登録項目とその定義 2006年度版 修正版」に基づき登録を行っています。

- ・部位及び組織コードについてはICD-O-3 (International Classification of Diseases for Oncology, Third Edition)により分類されています。

※詳細をご確認になりたい場合、国立がん研究センターのホームページ等をご確認ください。

院内がん登録で使用される用語について

○原発巣・転移巣

・「**原発巣**」は最初に発生した「がん」、

「**転移巣**」は原発巣から拡がったり移動したりした「がん」のことです。

例) 最初に胃がんと診断され、そのがん細胞が血液などによって肺に運ばれ、さらに肺がんと診断された。

→ 胃がんは「**原発巣**」、肺がんは「**転移巣**」になります。

○初発・再発

・「**初発**」は最初に「がん」が発生したときのこと、

「**再発**」は治療された「がん」が再び現れることです。

例) 胃がんの化学療法を行い「がん」が縮小したため治療を終了したが、数年後再び大きくなった。

→ 最初の胃がんは「**初発**」、数年後の胃がんは「**再発**」になります。

※原発巣・転移巣は「どこにできたか(場所)」で決められます。

※初発・再発は「いつできたか(時期)」で決められます。

○悪性腫瘍・良性腫瘍

・臓器や生命に重大な影響を与えるものが「**悪性腫瘍**」、
影響を及ぼすことのないものが「**良性腫瘍**」です。

悪性腫瘍は、周りに広がったり、別の臓器へ移ったりします。

良性腫瘍は、別の臓器へ移ることはありません。

○治療前ステージ

・「がん」の大きさや、別の臓器への広がり方で「がん」がどの程度進んでいるかを判定するものです。

「がん」の場所によって異なりますが、一般的には「**0期**」「**I期**」「**II期**」「**III期**」「**IV期**」で表されます。

治療法を選ぶときや、生存率を表す時に使われます。

○来院経路

・「がん」と診断されたときに、その受診をする「きっかけ」となったものです。

例) 自主;「血便がでた」「痰に血が混ざってた」など、体調の変化に気づき、
当院を受診された。

紹介(他院より);他の病院から紹介状を持って当院を受診された。

紹介(がん検診);がん検診で「要精査」といわれ、詳しい検査を受けるために
当院を受診された。

紹介(健康診断);職場の健康診断で「要精査」といわれ、詳しい検査を受ける
ために当院を受診された。

紹介(人間ドック);人間ドックで「要精査」といわれ、詳しい検査を受けるために
当院を受診された。

自施設にて他疾患の経過観察中;別の病気で当院を受診したときに、
偶然「がん」を発見した。

剖検;ご逝去後の解剖により、「がん」が見つかった。

○発見経緯

・がん発見の「きっかけ」となったものです。

例) がん検診;がん検診を受けた。

健康診断・人間ドック;職場の健康診断または人間ドックを受けた。

他疾患で経過観察中;別の病気で受診中に偶然「がん」を発見した。

剖検;ご逝去後の解剖により、「がん」が見つかった。

○生存率

・「がん」と診断された方が、ある時点で生存されている確率のことです。

例) 2005年に「がん」と診断された10人のうち、
2006年に8人が生存していたら、「1年生存率は80%」
2007年に5人が生存していたら、「2年生存率は50%」となります。

○予後判明率

・「がん」と診断された方の、ある時点で消息が把握された割合のことです。

例) 2005年に「がん」と診断された10人のうち、
2010年に、「7人が生存」「2人が死亡」「1人が消息不明」の場合、
9人の予後が判明しているため、「予後判明率は90%」になります。

1、部位別登録件数

院内がん登録統計(2010年)

ICD-O-3	部位名称	合計	男性	女性
C02	その他及び部位不明の舌	1	1	
C05	口蓋	1	1	
C07	耳下腺	1	1	
C08	その他の大唾液腺	1	1	
C09	扁桃	3		3
C10	中咽頭	1	1	
C12	梨状陥凹<洞>	3	3	
C13	下咽頭	1	1	
C15	食道	33	28	5
C16	胃	199	135	64
C17	小腸	4	2	2
C18	結腸	197	126	71
C19	直腸S状結腸移行部	6	5	1
C20	直腸	45	32	13
C21	肛門及び肛門管	1	1	
C22	肝及び肝内胆管	71	55	16
C23	胆のう<嚢>	6		6
C24	その他及び部位不明の胆道	15	6	9
C25	膵	42	21	21
C26	その他の消化器	1	1	
C31	副鼻腔	1	1	
C32	喉頭	4	4	
C34	気管支及び肺	87	63	24
C37	胸腺	1	1	
C38	心臓、縦隔及び胸膜	1	1	
C42	造血系及び細網内皮系	50	28	22
C44	皮膚	30	17	13
C48	後腹膜及び腹膜	2	1	1
C49	その他の結合組織及び軟部組織	2	1	1
C50	乳房	126	1	125
C51	外陰	4		4
C53	子宮頸(部)	37		37
C54	子宮体部	11		11
C56	卵巣	8		8
C57	その他の女性性器	1		1
C61	前立腺	84	84	
C62	精巣<睾丸>	2	2	
C63	その他の男性性器	1	1	

1、部位別登録件数

院内がん登録統計(2010年)

ICD-O-3	部位名称	合計	男性	女性
C64	腎盂を除く腎	11	8	3
C65	腎盂	8	8	
C66	尿管	11	7	4
C67	膀胱	33	23	10
C68	その他の泌尿器	1	1	
C70	髄膜	11	4	7
C71	脳	8	6	2
C72	脊髄、脳神経及び中枢神経系のその他の部位	3	1	2
C73	甲状腺	19	2	17
C75	その他の内分泌腺及び関連組織	7	5	2
C77	リンパ節の続発性及び部位不明	27	16	11
C80	部位の明示されない悪性新生物	13	5	8
合計		1,236	712	524

2、部位別・性別登録件数(上位10部位)

院内がん登録統計(2010年)

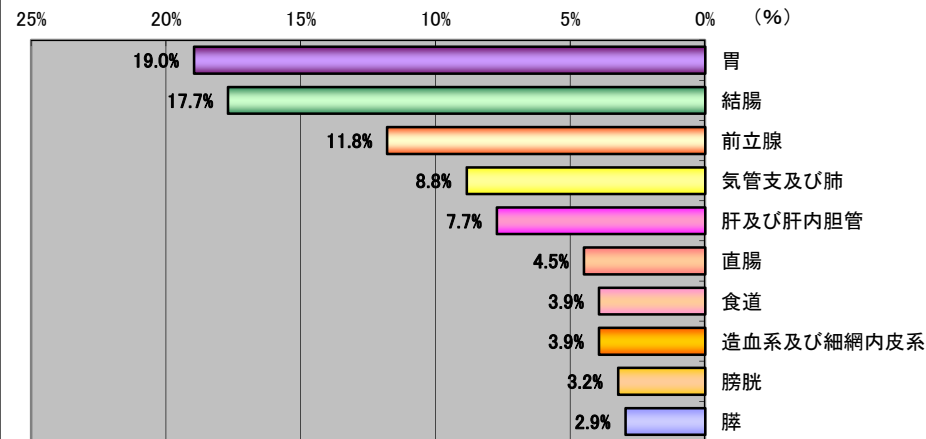
男性

	ICD-O-3	部位名称	件数	割合
1	C16	胃	135	19.0%
2	C18	結腸	126	17.7%
3	C61	前立腺	84	11.8%
4	C34	気管支及び肺	63	8.8%
5	C22	肝及び肝内胆管	55	7.7%
6	C20	直腸	32	4.5%
7	C15	食道	28	3.9%
	C42	造血系及び細網内皮系	28	3.9%
9	C67	膀胱	23	3.2%
10	C25	膵	21	2.9%

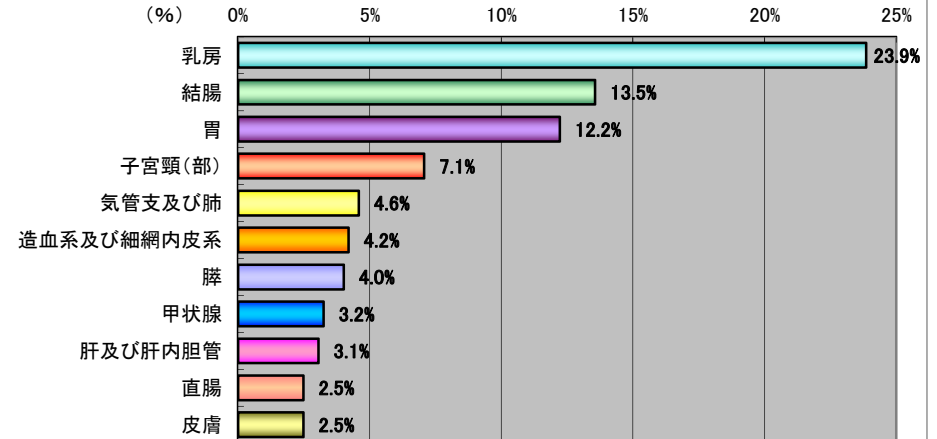
女性

	ICD-O-3	部位名称	件数	割合
1	C50	乳房	125	23.9%
2	C18	結腸	71	13.5%
3	C16	胃	64	12.2%
4	C53	子宮頸(部)	37	7.1%
5	C34	気管支及び肺	24	4.6%
6	C42	造血系及び細網内皮系	22	4.2%
7	C25	膵	21	4.0%
8	C73	甲状腺	17	3.2%
9	C22	肝及び肝内胆管	16	3.1%
10	C20	直腸	13	2.5%
	C44	皮膚	13	2.5%

男性



女性



3、部位別・年齢階層別登録件数(上位10部位)

院内がん登録統計(2010年)

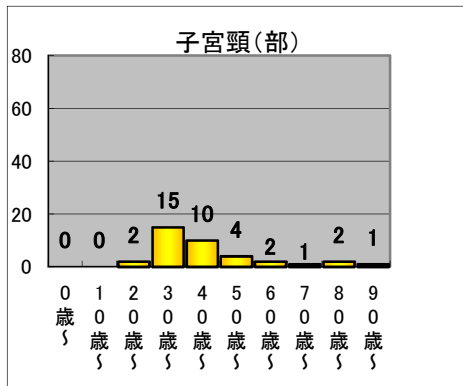
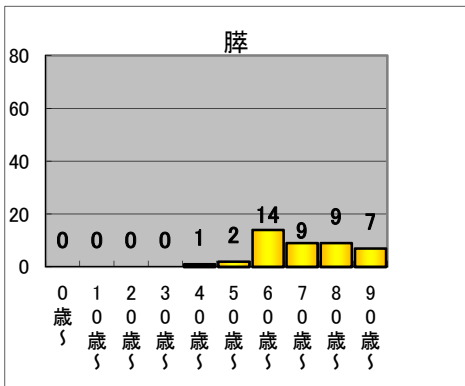
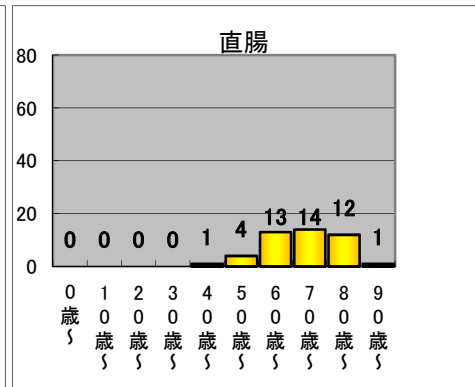
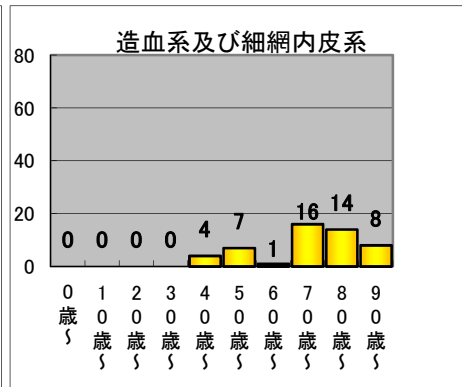
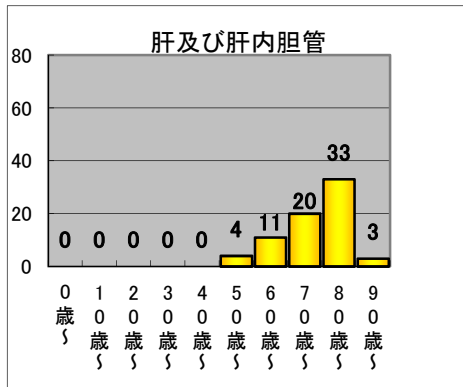
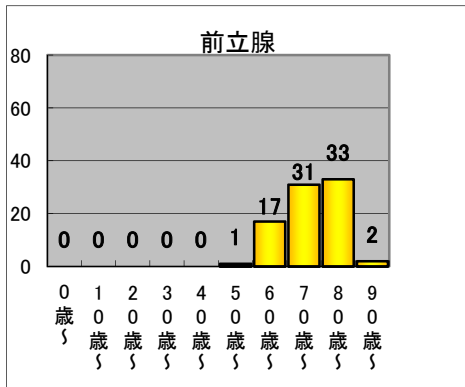
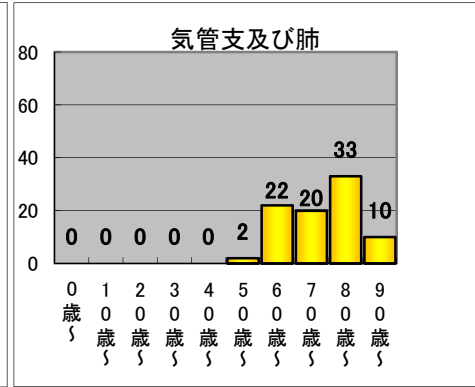
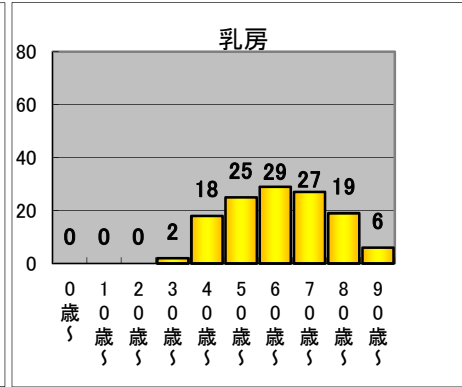
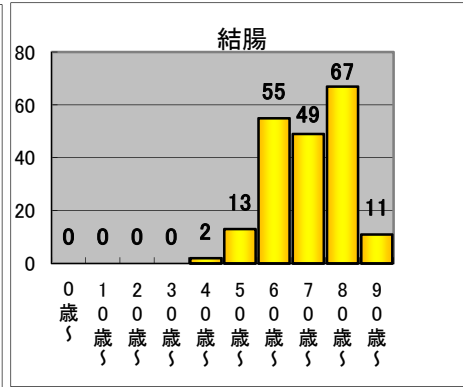
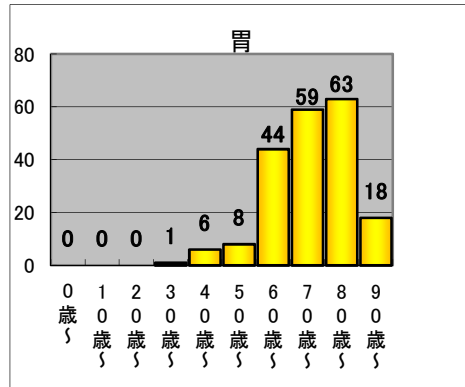
全体

	ICD-O-3	部位名称	合計	0～9 歳	10～19 歳	20～29 歳	30～39 歳	40～49 歳	50～59 歳	60～69 歳	70～79 歳	80～89 歳	90歳～
1	C16	胃	199				1	6	8	44	59	63	18
2	C18	結腸	197					2	13	55	49	67	11
3	C50	乳房	126				2	18	25	29	27	19	6
4	C34	気管支及び肺	87						2	22	20	33	10
5	C61	前立腺	84						1	17	31	33	2
6	C22	肝及び肝内胆管	71						4	11	20	33	3
7	C42	造血系及び細網内皮系	50					4	7	1	16	14	8
8	C20	直腸	45					1	4	13	14	12	1
9	C25	膵	42					1	2	14	9	9	7
10	C53	子宮頸(部)	37			2	15	10	4	2	1	2	1

3、部位別・年齢階層別登録件数(上位10部位)

院内がん登録統計(2010年)

全体



3、部位別・年齢階層別登録件数(上位10部位)

院内がん登録統計(2010年)

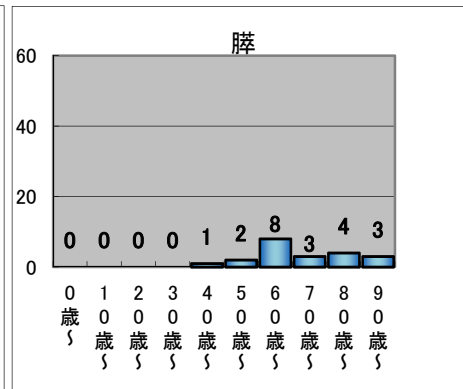
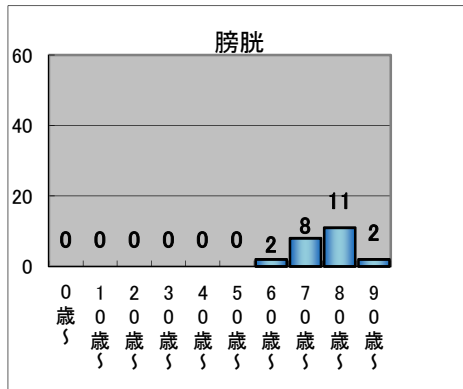
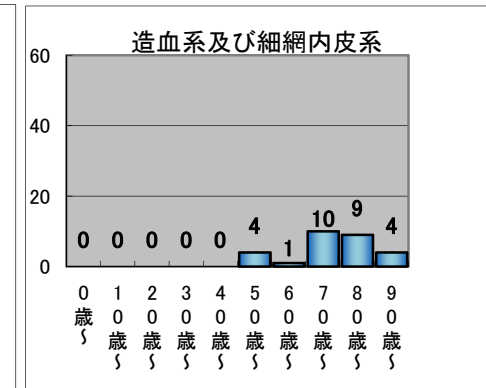
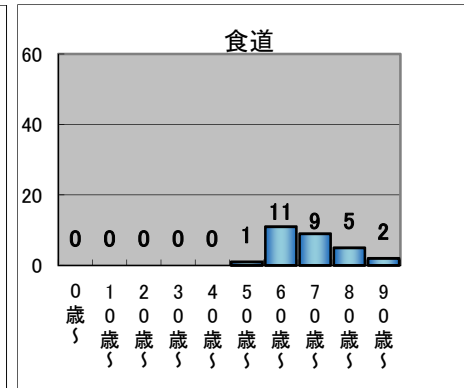
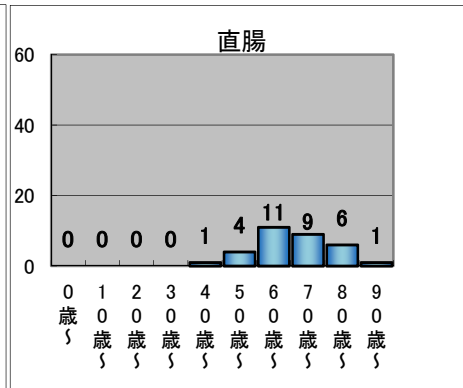
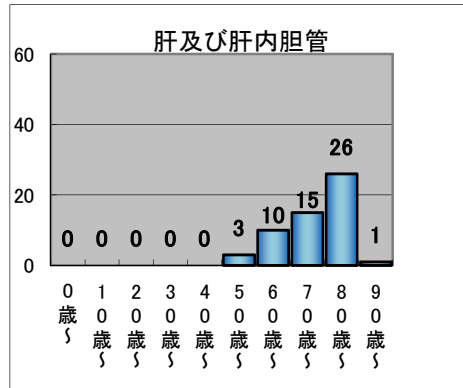
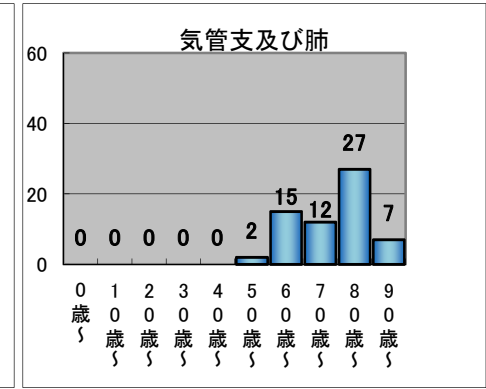
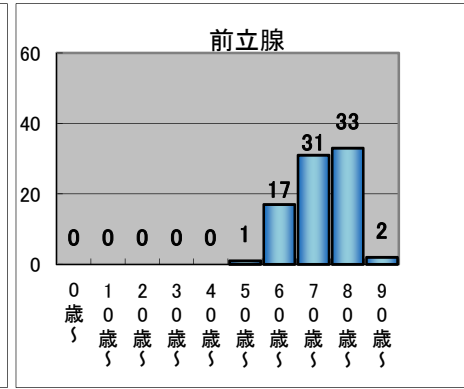
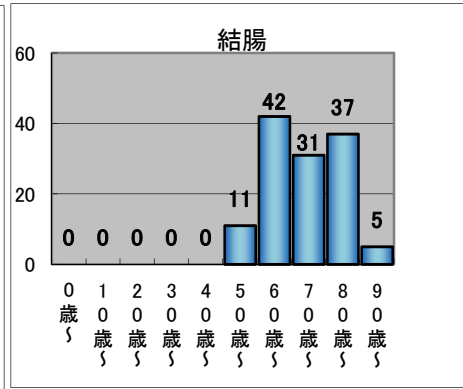
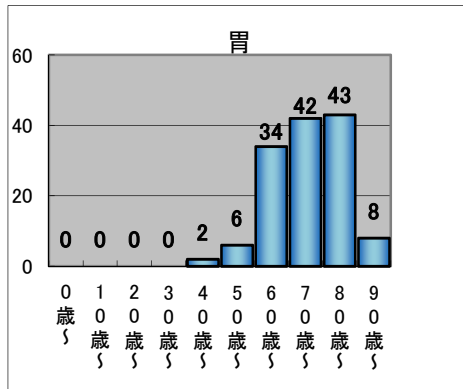
男性

	ICD-O-3	部位名称	合計	0～9 歳	10～19 歳	20～29 歳	30～39 歳	40～49 歳	50～59 歳	60～69 歳	70～79 歳	80～89 歳	90歳～
1	C16	胃	135					2	6	34	42	43	8
2	C18	結腸	126						11	42	31	37	5
3	C61	前立腺	84						1	17	31	33	2
4	C34	気管支及び肺	63						2	15	12	27	7
5	C22	肝及び肝内胆管	55						3	10	15	26	1
6	C20	直腸	32					1	4	11	9	6	1
7	C15	食道	28						1	11	9	5	2
	C42	造血系及び細網内皮系	28						4	1	10	9	4
9	C67	膀胱	23							2	8	11	2
10	C25	膵	21					1	2	8	3	4	3

3、部位別・年齢階層別登録件数(上位10部位)

院内がん登録統計(2010年)

男性



3、部位別・年齢階層別登録件数(上位10部位)

院内がん登録統計(2010年)

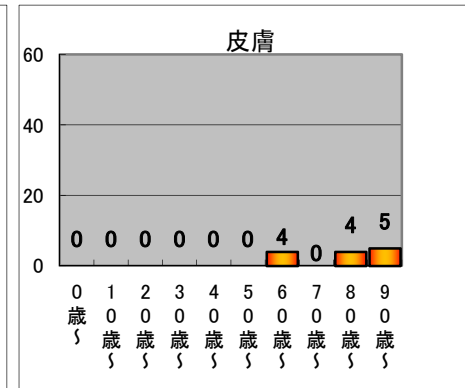
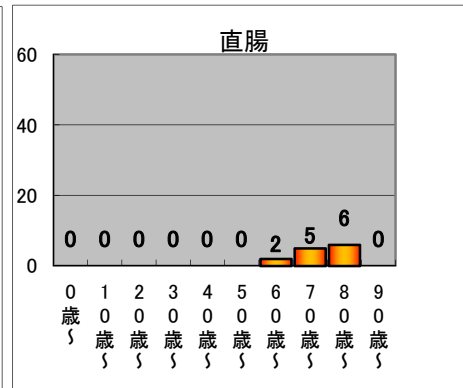
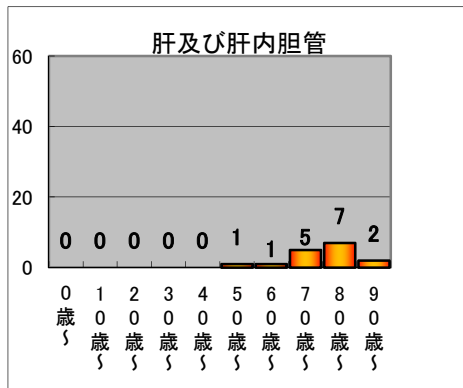
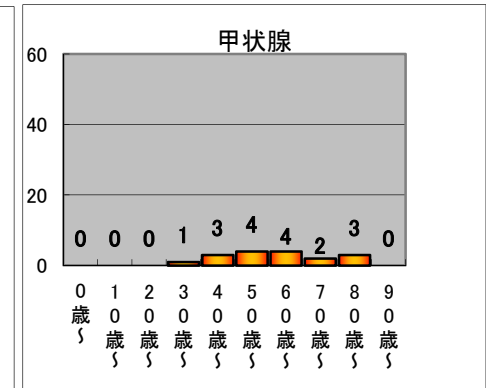
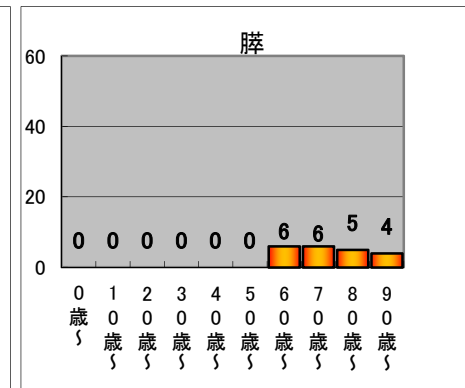
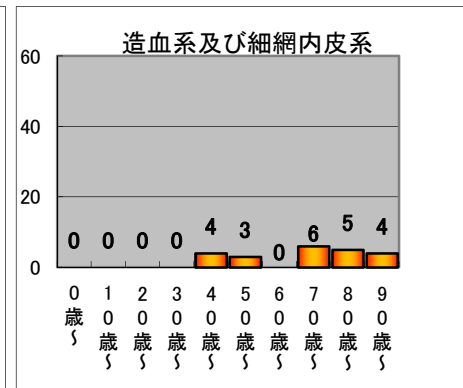
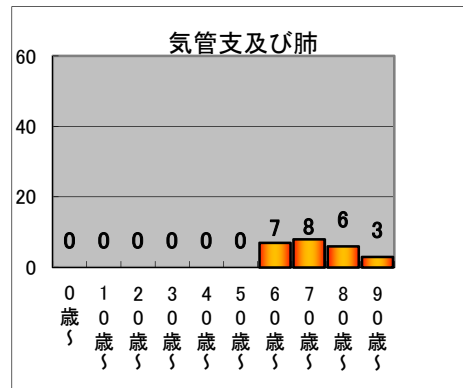
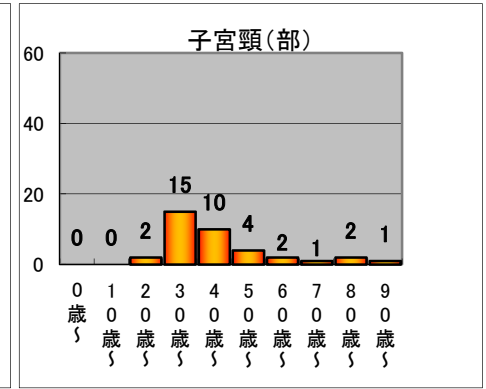
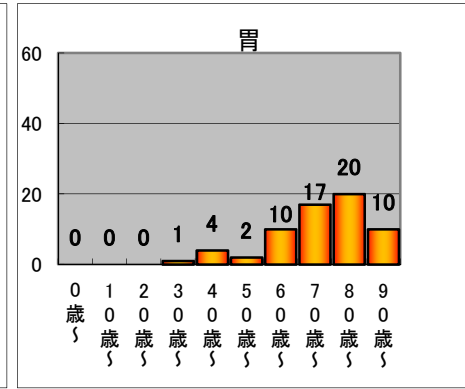
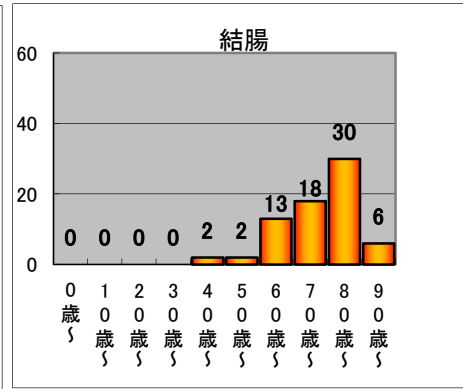
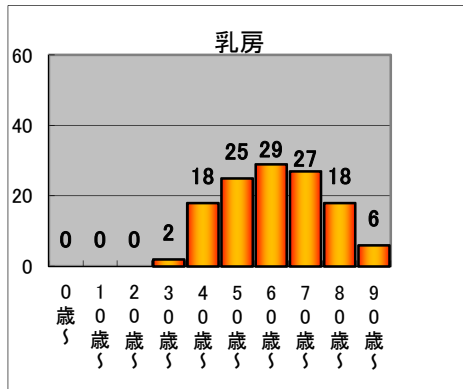
女性

	ICD-O-3	部位名称	合計	0～9 歳	10～19 歳	20～29 歳	30～39 歳	40～49 歳	50～59 歳	60～69 歳	70～79 歳	80～89 歳	90歳～
1	C50	乳房	125				2	18	25	29	27	18	6
2	C18	結腸	71					2	2	13	18	30	6
3	C16	胃	64				1	4	2	10	17	20	10
4	C53	子宮頸(部)	37			2	15	10	4	2	1	2	1
5	C34	気管支及び肺	24							7	8	6	3
6	C42	造血系及び細網内皮系	22					4	3		6	5	4
7	C25	膵	21							6	6	5	4
8	C73	甲状腺	17				1	3	4	4	2	3	
9	C22	肝及び肝内胆管	16						1	1	5	7	2
10	C20	直腸	13							2	5	6	
	C44	皮膚	13							4		4	5

3、部位別・年齢階層別登録件数(上位10部位)

院内がん登録統計(2010年)

女性



4、部位別・組織型別登録件数(主要5部位)

院内がん登録統計(2010年)

部位名称	組織コード	組織型	合計	男性	女性
胃	8000/3	新生物, 悪性	12	8	4
	8010/3	癌腫, NOS	1	1	
	8140/3	腺癌, NOS	34	15	19
	8210/3	腺腫性ポリープ内腺癌	4	2	2
	8211/3	管状腺癌, NOS	98	80	18
	8246/3	神経内分泌癌, NOS	2	2	
	8260/3	乳頭状腺癌, NOS	5	3	2
	8480/3	粘液腺癌	4	3	1
	8490/3	印環細胞癌	29	16	13
	8574/3	神経内分泌への分化を伴う腺癌	1	1	
	8936/3	胃腸間質肉腫	3	1	2
	9680/3	悪性リンパ腫, 大細胞性B細胞型, びまん性, NOS	3	3	
	9699/3	MALTリンパ腫	3		3
大腸	8000/3	新生物, 悪性	10	7	3
	8140/2	上皮内腺癌, NOS	39	33	6
	8140/3	腺癌, NOS	12	7	5
	8210/2	腺腫性ポリープ内上皮内腺癌	56	46	10
	8210/3	腺腫性ポリープ内腺癌	5	2	3
	8211/3	管状腺癌, NOS	109	54	55
	8240/3	カルチノイド腫瘍, NOS	1	1	
	8246/3	神経内分泌癌, NOS	2	2	
	8260/3	乳頭状腺癌, NOS	8	6	2
	8263/2	腺管絨毛腺腫内上皮内腺癌	1	1	
	8480/3	粘液腺癌	4	3	1
8510/3	髄様癌, NOS	1	1		
肝	8000/3	新生物, 悪性	7	4	3
	8140/3	腺癌, NOS	5	2	3
	8170/3	肝細胞癌, NOS	56	46	10
	8180/3	肝細胞癌・胆管癌の混合型	1	1	
	8980/3	癌肉腫, NOS	1	1	
	9120/3	血管肉腫	1	1	
肺	8000/3	新生物, 悪性	6	5	1
	8010/3	癌腫, NOS	2	2	
	8012/3	大細胞癌, NOS	1	1	
	8013/3	大細胞神経内分泌癌	2	2	
	8041/3	小細胞癌, NOS	4	4	
	8045/3	小細胞混合癌	1	1	
	8046/3	非小細胞癌	3	3	
	8070/3	扁平上皮癌, NOS	18	17	1
	8084/3	扁平上皮癌, 明細胞型	1	1	
	8140/3	腺癌, NOS	20	13	7
	8144/3	腺癌, 腸型	1	1	
	8230/3	充実性癌, NOS	1		1
	8240/3	カルチノイド腫瘍, NOS	1		1
	8252/3	細気管支肺胞上皮癌, 非粘液性	7	2	5
	8255/3	亜型の混在を伴う腺癌	13	6	7
	8430/3	粘表皮癌	1	1	
	8550/3	腺房細胞癌	2	1	1
	8560/3	腺扁平上皮癌	1	1	
8570/3	扁平上皮化生を伴う腺癌	1	1		
8980/3	癌肉腫, NOS	1	1		

4、部位別・組織型別登録件数(主要5部位)

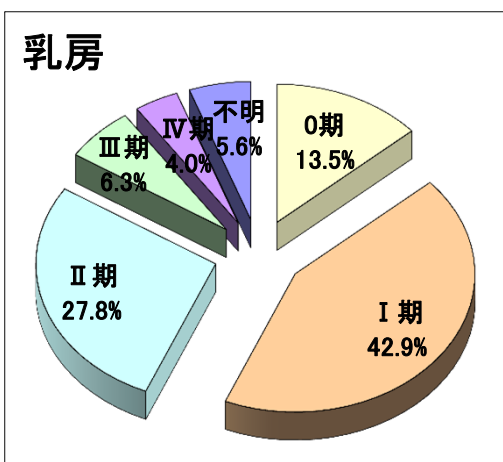
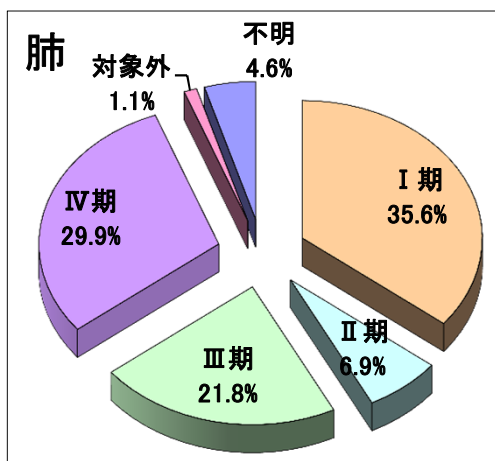
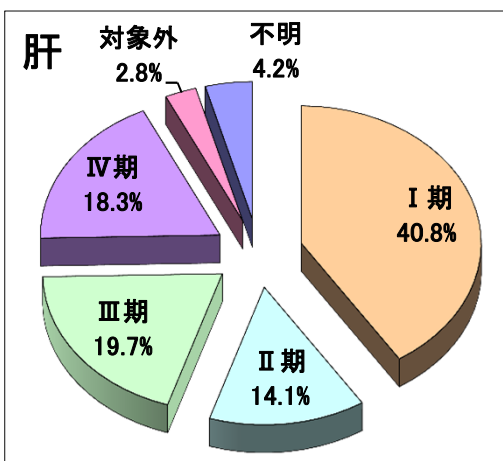
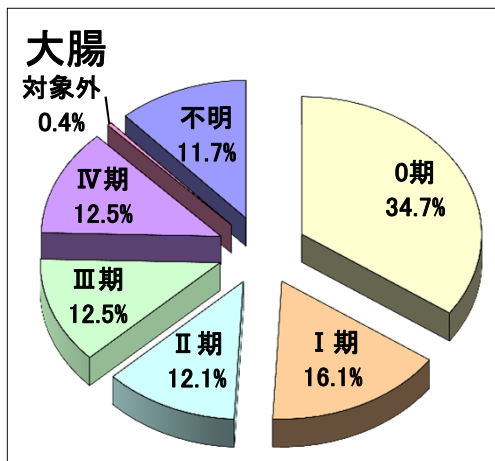
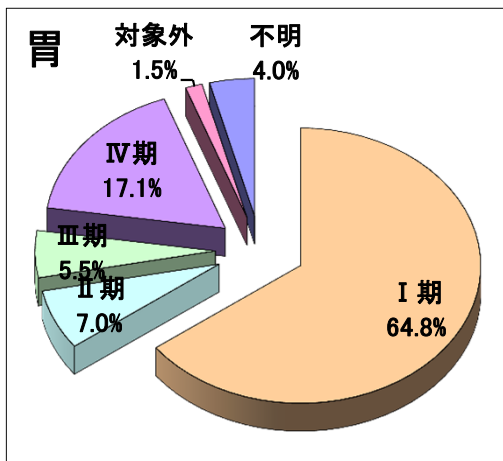
院内がん登録統計(2010年)

部位名称	組織コード	組織型	合計	男性	女性
乳房	8000/3	新生物, 悪性	4		4
	8230/3	充実性癌, NOS	1		1
	8401/3	アポクリン腺癌	2		2
	8480/3	粘液腺癌	8		8
	8500/2	導管内癌, 非浸潤性, NOS	12		12
	8500/3	浸潤性導管癌	87	1	86
	8501/2	面皰癌, 非浸潤性	3		3
	8510/3	髓様癌, NOS	1		1
	8520/3	小葉癌, NOS	5		5
	8522/2	導管内癌及び上皮内小葉癌	1		1
	8523/3	他の型の癌を伴う浸潤性導管癌	2		2

5、部位別ステージ分布(主要5部位)

院内がん登録統計(2010年)

部位名称	合計	治療前ステージ						
		0期	I期	II期	III期	IV期	対象外	不明
胃	199		129	14	11	34	3	8
大腸	248	86	40	30	31	31	1	29
肝	71		29	10	14	13	2	3
肺	87		31	6	19	26	1	4
乳房	126	17	54	35	8	5		7



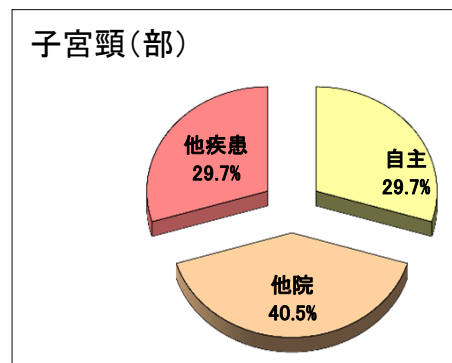
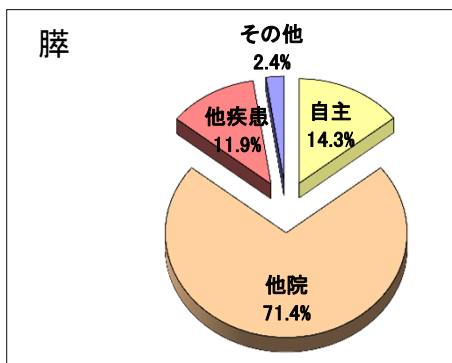
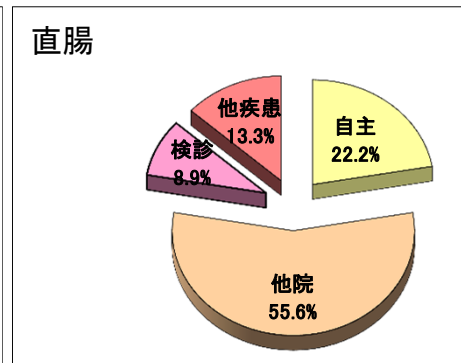
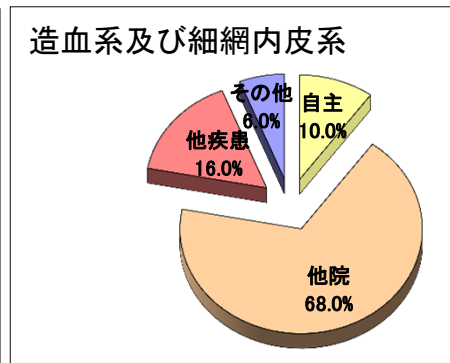
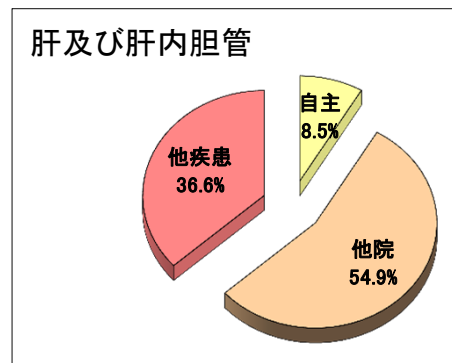
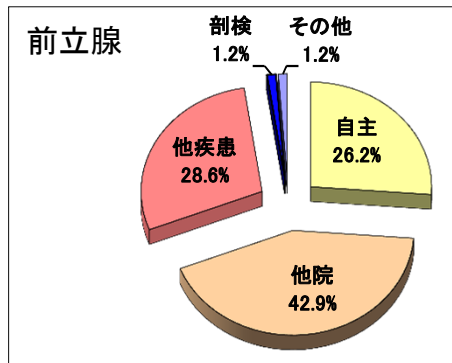
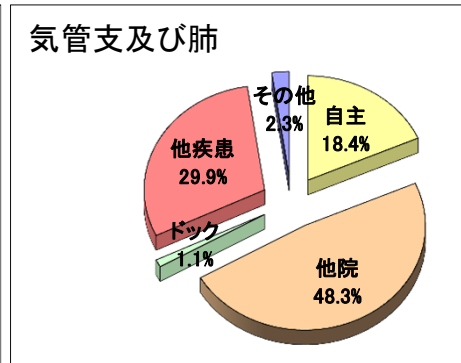
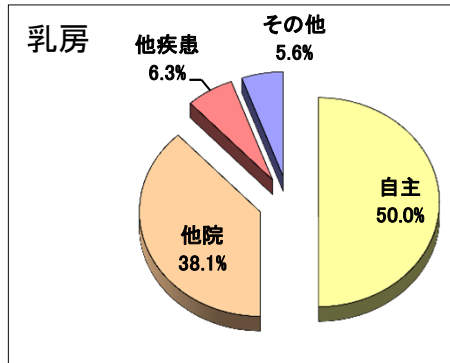
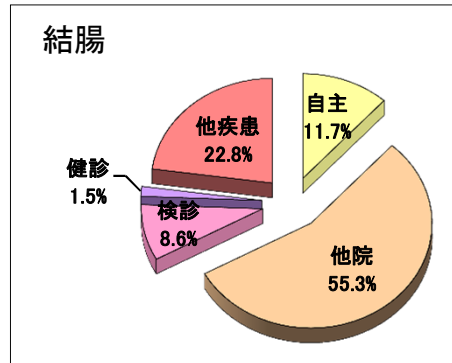
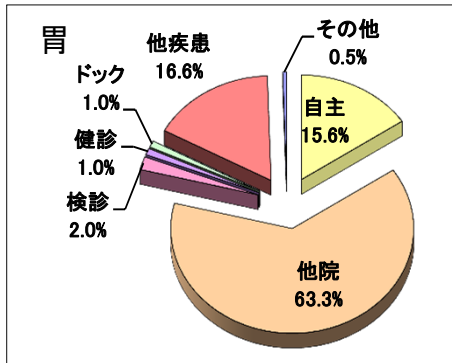
6、部位別・来院経路別登録件数(上位10部位)

院内がん登録統計(2010年)

	ICD-O-3	発見経緯 部位名称	合計	自主	紹介 (他院より)	紹介 (がん検診)	紹介 (健康診 断)	紹介 (人間ドック)	自施設にて 他疾患の 経過観察中	剖検	その他
1	C16	胃	199	31	126	4	2	2	33		1
2	C18	結腸	197	23	109	17	3		45		
3	C50	乳房	126	63	48				8		7
4	C34	気管支及び肺	87	16	42			1	26		2
5	C61	前立腺	84	22	36				24	1	1
6	C22	肝及び肝内胆管	71	6	39				26		
7	C42	造血系及び細網内皮系	50	5	34				8		3
8	C20	直腸	45	10	25	4			6		
9	C25	膵	42	6	30				5		1
10	C53	子宮頸(部)	37	11	15				11		

6、部位別・来院経路別登録件数(上位10部位)

院内がん登録統計(2010年)



7、部位別・発見経緯別登録件数(上位10部位)

院内がん登録統計(2010年)

	ICD-O-3	部位名称	発見経緯	合計	がん検診	健康診断・人間ドック	他疾患の経過観察中	剖検	その他・不明
1	C16	胃		199	16	18	57		108
2	C18	結腸		197	35	12	65		85
3	C50	乳房		126	27	8	13		78
4	C34	気管支及び肺		87	2	9	32		44
5	C61	前立腺		84	8	4	40	1	31
6	C22	肝及び肝内胆管		71		2	41		28
7	C42	造血系及び細網内皮系		50		3	22		25
8	C20	直腸		45	3	5	7		30
9	C25	膵		42		2	9		31
10	C53	子宮頸(部)		37	12	3	12		10

※「その他・不明」は「自覚症状があつての受診」等です。

